

GYŐRI SZAKKÉPZÉSI CENTRUM  
LUKÁCS SÁNDOR



győri szakképzési centrum

Élj a lehetőséggel!



# TŰZVÉDELMI SZABÁLYZAT

2021

Győri Szakképzési Centrum Lukács Sándor  
Járműipari és Gépészeti Technikum és Kollégium  
9027. Győr, Mártírok útja 13.-15.

A tűz elleni védekezésről, a műszaki mentésről és a tűzoltóságról szóló 1996. évi XXXI. törvény 19 § / 1 / bekezdés, valamint a 54/2014. (XII.5.) BM rendelet alapján A Győri Szakképzési Centrum Lukács Sándor Járműipari és Gépészeti Technikum és Kollégiumra kiadom az alábbi

## **TŰZVÉDELMI SZABÁLYZAT-ot**

A szabályzat hatálya kiterjed az intézmény összes építményre, tulajdonát képező, bérelt, illetve üzemeltetett helyiségére, munkahelyére, az ezekben tartózkodó személyekre függetlenül attól, hogy a KFT. alkalmazásában állnak-e, vagy sem. A szabályzatban foglaltak betartása kötelező. Megszegőivel szemben fegyelmi felelősségre vonást alkalmazok.

## **Tűzvédelmi feladatokat ellátó személyek és feladataik.**

### **Tagintézmény vezető tűzvédelmi feladatai:**

- Kiadja a Tűzvédelmi Szabályzatot, és a Tűzriadó tervet.
- Biztosítja és ellenőrzi a tűzvédelmi célokra beütemezett pénzeszközök rendeltetésszerű felhasználását.
- Biztosítja az intézmény területén a tűzvédelmi szabályok, előírások betartását,
- A tűzvédelmi előírásokat megszegő dolgozók ellen saját hatáskörében eljár.
- Kiadja az intézmény területén végzendő tűzveszélyes tevékenységre az írásos engedélyt, illetve helyettesét erre felhatalmazza.
- Évente legalább egy alkalommal ellenőrzi, és értékeli az intézmény tűzvédelmi helyzetét.
- Az ellenőrzések alkalmával feltárt tűzvédelmi hiányosságok megszüntetésére intézkedést tesz-, ha szükséges, ehhez biztosítja a tárgyi feltételeket.
- Jelentős anyagi kárral, vagy személyi sérüléssel járó tűz esetén részt vesz a tüzeset kivizsgálásában. Szükség esetén szakértő bevonásáról gondoskodik.
- Szervezi a dolgozók tűzvédelmi oktatását, gondoskodik a végrehajtásról.
- Gondoskodik az intézmény területén lévő tűzvédelmi berendezések és eszközök üzemképességének fenntartásáról, karbantartásuk és felülvizsgálatuk elvégzéséről.
- Gondoskodik az időszakos villamos felülvizsgálatok elvégzéséről.

Felelős: Szentpéteri Marianna

### **Tagintézmény vezető helyettes (gyakorlati oktatásvezető) tűzvédelmi feladatai:**

- Az tagintézmény vezető távollétében, megbízása alapján teljes jogkörben helyettesíti az igazgatót, mint tűzvédelmi vezetőt.

Felelős: Dezamics Zoltán

Horváth Péter

### **Tűzvédelmi megbízott feladatai:**

- Gondoskodik az intézmény Tűzvédelmi Szabályzatának és Tűzriadó tervének elkészítéséről, valamint aktualizálásáról, összeállítja a tűzvédelmi oktatás tematikáját.
- Elkészítteti az intézmény tűzveszélyességi osztályba sorolását.
- Részt vesz a tűzvédelmi hatóság eljárásain, (szemle, ellenőrzés stb.).
- Közreműködik az intézmény területén végzendő alkalomszerű tűzveszélyes tevékenység írásban meghatározott feltételeinek kiadásában.
- Részt vesz az esetlegesen bekövetkezett tüzeset kivizsgálásában.
- Rendszeresen ellenőrzi a tűzvédelmi szabályok, előírások, utasítások megtartását, hiányosság esetén intézkedik, szükség szerint kezdeményezi az igazgatónál a felelősségre vonást.
- Szakmai irányítást gyakorol, melynek keretében:
  - a jogszabályok változását figyelemmel kíséri,
  - időszakosan tűzvédelmi ellenőrzést tart,
  - az ellenőrzés tapasztalatairól tájékoztatja az intézmény igazgatóját,
  - az időszakos felülvizsgálatok (pl. villámvédelem, tűzoltó készülékek, tűzcsapok stb.) érvényességét alkalomszerűen ellenőrzi,
  - a tűzvédelmi szakvizsgára kötelezett dolgozók vizsgáztatását megszervezi.

### **Tanárok tűzvédelmi feladatai:**

#### **Általános feladatok:**

- Ismerniük kell a munkaterületre és munkakörükre vonatkozó tűzvédelmi előírásokat, szabályokat, az intézményre vonatkozó tűzvédelmi utasítást és tűzriadó tervet.
- Kötelesek a tűzvédelmi előírásokat, szabályokat és utasításokat fegyelmi felelősség terhe mellett betartani.

#### **Kötelesek továbbá:**

- A helyiségeket, gépeket, berendezéseket a tűzvédelmi előírásoknak megfelelően használni,
- Tűzveszélyt jelentő rendellenesség észlelése esetén annak elhárítására intézkedni, vagy intézkedést kezdeményezni,

- A napi munka befejeztével a tűzvédelmi szabályoknak megfelelően eljárni, munkahelyüket átvizsgálni, az észlelt rendellenességet megszüntetni, távozáskor a helyiségben a feszültség-mentesítést elvégezni,
- Tűzvédelmi oktatáson és a munkaköre ellátásához esetlegesen szükséges tűzvédelmi szakvizsgán részt venni,
- A tanulók tűzvédelmi oktatását megszervezni, és megtartani,
- A tanulók tiltott helyen való dohányzását ellenőrizni, illetve azt megakadályozni,
- Az észlelt tüzesetet jelenteni és a tűz oltásában közreműködni,
- Minden egyéb tűzvédelemmel kapcsolatos feladat ellátása, amellyel munkahelyi vezetője megbízza, vagy közvetlen tűzveszély esetén a veszély elhárítása szükségessé teszi.

### **A dolgozók tűzvédelmi feladatai:**

- A rájuk vonatkozó és tőlük elvárható mértékben kötelesek a Tűzvédelmi Szabályzatban rögzítetteket megismerni és azt a munkavégzés során betartani.
- Kötelesek betartani, a tűzvédelmi oktatáson megismert, a létesítményre és a munkaterületükre és a technológiai tevékenységre vonatkozó tűzvédelmi használati szabályokat és előírásokat, és a teendőiket a munkavégzésük során tűz esetén. Munkájukat ennek tudatában, felelősségük terhe mellett kell, hogy végezzék. Erre a tűzvédelmi oktatáson fel kell hívni a figyelmüket. A tűzoltóság által rendezett gyakorlatokon, felkérésre kötelesek részt venni.
- Kísérjék figyelemmel munkaterületükön a tűzvédelmi felszerelések meglétét, azok működőképességét.
- A munka befejezésekor a munkaterületükön a tűzveszélyes berendezéseket helyezték, üzemen kívül a villamos berendezéseket kapcsolják ki.

### **Felelősség**

- A személyi felelősséget, tűz- vagy tűzvédelmi ellenőrzés esetére, jelen szabályzatban leírt feladatok elmulasztása alapján, a vizsgálat dönti el.
- A vezető felelősségi köre a létesítményre általános érvényű.
- A szabályzatban foglaltak be nem tartása szabálysértési eljárást vonhat maga után.

## ÁLTALÁNOS RÉSZ

1. Az építményt, építményrészt (helyiséget, tűzszakaszt), a vegyes rendeltetésű épületet csak a használatbavételi (üzemeltetési, működési, telephely) engedélyben megállapított rendeltetésnek megfelelően szabad használni.
2. A termelést, a használatot, a tárolást, illetőleg az egyéb tevékenységet csak a tűzvédelmi követelményeknek megfelelő szabadtéren, veszélyességi övezetben, helyiségben, tűzszakaszban, építményben szabad folytatni.
3. A veszélyességi övezetben, helyiségben, építményben és szabadtéren csak az ott folytatott folyamatos tevékenységhez szükséges anyagot és eszközt szabad tartani. Az épületben raktározott, tárolt anyag, termék mennyisége nem haladhatja meg a vonatkozó jogszabályban megengedett tűzterhelési értéket.
4. A veszélyességi övezetből, helyiségből, szabadtérből, a gépről, a berendezésről, az eszközeiről, készülékeiről a tevékenység során keletkezett éghető anyagot, hulladékot folyamatosan, de legalább műszakonként, illetőleg a tevékenység befejezése után el kell távolítani.
5. Éghető folyadékkal, zsírral szennyezett éghető hulladékot jól záró fedővel ellátott, nem éghető anyagú edényben kell gyűjteni, majd erre a célra kijelölt helyen kell tárolni.
6. Az éghető folyadékot, éghető és égést tápláló gázt szállító csőrendszernél és tárolóedénynél, továbbá minden gépnél, berendezésnél és készüléknél az éghető folyadék csepegését, elfolyását, vagy a gáz szivárgását meg kell akadályozni. A szétfolyt, illetőleg kiszivárgott anyagot haladéktalanul fel kell itatni, a helyiséget ki kell szellőztetni, és a felitatott anyagot erre a célra kijelölt helyen kell tárolni.
7. Az üzemszerűen csepegő éghető folyadékot nem éghető anyagú edénybe kell felfogni. A felfogó edényt szükség szerint, de legalább a műszak befejezésével ki kell üríteni, és az erre a célra kijelölt helyen kell tárolni.
8. A „Robbanásveszélyes” kockázatba tartozó folyadékot alkalmasszerűen csak szabadban vagy hatékonyan szellőztetett helyiségben szabad használni, ahol egyidejűleg gyújtóforrás nincs.

9. A „Robbanásveszélyes” kockázatba tartozó építményben, helyiségben, veszélyességi övezetben olyan ruha, lábbeli és eszköz nem használható, amely gyújtási veszélyt jelenthet.
10. A „Robbanásveszélyes” kockázatba tartozó helyiségekben öltözőszekrényt nem szabad elhelyezni.
11. Olajos, zsíros munkaruha, védőruha (ruhatár-rendszerű öltöző kivételével) csak fémszekrényben helyezhető el.
12. A munkahelyeken a tevékenység közben és annak befejezése után ellenőrizni kell a tűzvédelmi használati szabályok megtartását, és a szabálytalanságokat meg kell szüntetni.
13. A helyiség - szükség szerint az építmény, létesítmény - bejáratánál és a helyiségben jól látható helyen a tűz- vagy robbanásveszélyre, valamint a vonatkozó előírásokra figyelmeztető és tiltó rendelkezéseket tartalmazó biztonsági jelet kell elhelyezni.
14. A közmű nyitó- és zárószerkezetet, a füstelvezető kezelőszerkezetet, a nyomásfokozó szivattyú kapcsolóját, valamint a beépített tűzvédelmi berendezés kézi kezelő szerkezetét és a közvetlen tűzjelző távbeszélőkészüléket jól láthatóan meg kell jelölni.
15. A „Robbanásveszélyes” kockázatba tartozó helyiségek ajtóit önműködő csukó szerkezettel kell ellátni, és azt csukva kell tartani. Ha ez üzemeltetési okokból nem lehetséges, a nyitvatartás ideje alatt állandó helyszíni felügyeletről kell gondoskodni, illetőleg füst vagy hő hatására automatikusan működő csukó berendezéssel kell ellátni.
16. A munkahelyek, közösségi épületek üzemelés alatt álló, személyek tartózkodására szolgáló helyiségeinek kiürítésre számításba vett ajtóit lezárni nem szabad. Ha a tevékenység jellege az ajtók zárva tartását szükségessé teszi - veszély esetére - az ajtók külső nyithatóságát a tűzvédelmi szakhatóság által meghatározott módon biztosítani kell. A belső nyithatóságtól csak akkor lehet eltekinteni, ha azt a rendeltetés kizárja.

## TŰZVESZÉLYES TEVÉKENYSÉG

1. Tűzveszélyes tevékenységet tilos olyan helyen végezni, ahol tüzet vagy robbanást okozhat.
2. Állandó jellegű tűzveszélyes tevékenységet csak a tűzvédelmi követelményeknek megfelelő, erre a célra alkalmas helyen szabad végezni.
3. Alkalmoszerű tűzveszélyes tevékenységet előzetesen írásban meghatározott feltételek alapján szabad végezni. A feltételek megállapítása a munkát elrendelő feladata.
4. Amennyiben az alkalmoszerű tűzveszélyes tevékenységet végző személy azt saját tulajdonában lévő létesítményben, épületben, szabadtéren folytatja, úgy a feltételek írásbeli meghatározása nem szükséges.
5. A külső szervezet vagy személy által végzett tűzveszélyes tevékenység feltételeit a tevékenység helye szerinti létesítmény vezetőjével vagy megbízottjával egyeztetni kell, aki ezt szükség szerint - a helyi sajátosságnak megfelelő - tűzvédelmi előírásokkal köteles kiegészíteni.
6. Az alkalmoszerű tűzveszélyes tevékenységre vonatkozó feltételeknek tartalmaznia kell a tevékenység időpontját, helyét, leírását, a munkavégző nevét és - tűzvédelmi szakvizsgálóhoz kötött munkakör esetében - a bizonyítvány számát, valamint a vonatkozó tűzvédelmi szabályokat és előírásokat.
7. Jogszámban meghatározott tűzveszélyes tevékenységet csak érvényes tűzvédelmi szakvizsgálóval rendelkező, egyéb tűzveszélyes tevékenységet a tűzvédelmi szabályokra, előírásokra kioktatott személy végezhet.
8. A tűzveszélyes környezetben végzett tűzveszélyes tevékenységhez a munka kezdetétől annak befejezéséig a munkát elrendelő - szükség esetén műszeres - felügyeletet köteles biztosítani.
9. A tűzveszélyes tevékenységhez a munkát elrendelő az ott keletkező tüzt oltására alkalmas tűzoltó felszerelést, készüléket köteles biztosítani.
10. A tűzveszélyes tevékenység befejezése után a munkavégző a helyszínt és annak környezetét tűzvédelmi szempontból köteles átvizsgálni, és minden olyan körülményt megszüntetni, ami tüzet okozhat.



11. A szabadban tüzet gyújtani, tüzelőberendezést használni csak úgy szabad, hogy az a környezetére tűz- vagy robbanásveszélyt ne jelenthessen.

12. A szabadban a tüzet és az üzemeltetett tüzelőberendezést őrizetlenül hagyni nem szabad. Veszély esetén, vagy ha arra szükség nincs, a tüzet azonnal el kell oltani.

13. Szabadban a tüzelés, a tüzelőberendezés használatának helyszínén olyan eszközöket, illetőleg felszereléseket kell készenlétben tartani, amelyekkel a tűz terjedése megakadályozható, illetőleg a tűz eloltható.

### RAKTÁROZÁS ÉS TÁROLÁS

1. Egy helyiségben a „Robbanásveszélyes” kockázatba tartozó különböző halmazállapotú anyagok vagy a Tűzveszélyes kockázatba tartozó anyagokkal együtt - amennyiben vonatkozó műszaki követelmények ettől eltérően nem rendelkezik - nem tárolhatók.

2. A „Robbanásveszélyes” kockázatba tartozó anyagot, tűzveszélyességi kockázatba tartozó éghető folyadékot kiszerezni, csomagolni csak jogszabályban meghatározottak szerint, ennek hiányában olyan helyen szabad, ahol nincs gyújtóforrás és hatékony szellőzést biztosítottak.

3. A „Robbanásveszélyes” kockázatba tartozó anyagot, valamint a tűzveszélyes és nem tűzveszélyes kockázatba tartozó éghető folyadékot csak jogszabályban, vonatkozó műszaki követelményben meghatározott zárt csomagolásban, edényben szabad tárolni, szállítani és forgalomba hozni.

4. Öngyulladásra hajlamos anyagot egyéb éghető anyaggal, továbbá olyan anyagokat, amelyek egymásra való hatása hőt fejleszthet, tüzet vagy robbanást okozhat, együtt tárolni nem szabad. Az öngyulladásra hajlamos anyag hőmérsékletét naponta, vagy - ha azt az anyag tulajdonságai szükségessé teszik - folyamatosan ellenőrizni kell és a veszélyes felmelegedést meg kell akadályozni.

5. A „Robbanásveszélyes” kockázatba tartozó anyag, valamint a tűzveszélyes kockázatba tartozó éghető folyadék egyedi és gyűjtőcsomagolásán - amennyiben jogszabály ettől eltérően nem rendelkezik - az anyag tűzveszélyességi kockázatát

szövegesen, vagy piktogrammal kell jelölni. A jelölést a gyártó vagy a csomagoló, kisserelő, vagy a forgalomba hozó, valamint - a felhasználáshoz külföldről közvetlenül érkező anyag, éghető folyadék esetében - a felhasználó köteles elvégezni.

7. Veszélyes áruk szállításával összefüggő átmeneti (ideiglenes) tárolás esetén a vonatkozó műszaki követelményekben előírtakat kell alkalmazni.

8. Tetőtérben és talajszint alatti helyiségben a „Robbanásveszélyes” kockázatba tartozó anyagot tárolni nem szabad.

9. Az épület tetőtérben, padlásán éghető anyagot csak úgy és olyan mennyiségben szabad elhelyezni, hogy azok a tetőszerkezet, valamint a kémény megközelítését ne akadályozzák, szükség esetén eltávolíthatók legyenek a tetőszerkezet éghető anyagú elemeitől és a kéménytől legalább 1 méter távolságra, helyezkedjenek el.

10. A 200 m<sup>2</sup> feletti üzemi és tároló helyiség földem-, tetőszerkezete, valamint a tárolt anyag között legalább 1 méter távolságot kell biztosítani.

11. A szabadtéri raktározás, tárolás területét éghető hulladéktól, száraz növényzettől mentesen kell tartani.

12. A „Robbanásveszélyes” kockázatba tartozó anyagot és az éghető folyadékot raktározni, tárolni csak nem éghető anyagból készült állványon, polcon szabad.

13. Tűz gátló előtérben mindennemű tárolás tilos.

### **TŰZOLTÓ KÉSZÜLÉKEK ELHELYÉZÉSE**

A tűzoltó-technikai eszközt, készüléket, felszerelést jól láthatóan, könnyen hozzáférhetően a veszélyeztetett hely közelében kell elhelyezni és állandóan használható, üzemképes állapotban tartani. Tűzoltó készüléket legfeljebb 1,35 m – talpmagasság – akadálymentes elhelyezési magasságban kell rögzíteni. Helyéről eltávolítani, a rendeltetésétől eltérő célra használni csak külön jogszabályban meghatározottak szerint szabad.

A tűzoltó-technikai eszközt, készüléket, felszerelést és anyagot jogszabály előírásai szerint, azok hiányában félévenként kell ellenőrizni. Ha a tűzoltó készülék, felszerelés előírt időszakos ellenőrzését és/vagy javítását nem hajtották végre, akkor nem tekinthető üzemképesnek.

### A porral oltó készülék részei:



- a készülék részei közül érdemes ismerni az oltóanyagtartályt, valamint a készülék fejrészén lévő biztosítószeget, a biztonsági szelepet, portömlőt, és a szelepkart;
- a tartályon különböző feliratok, címkék olvashatók (itt látható többek között a használati utasítás, valamint, hogy a készülék milyen típusú oltóport tartalmaz);
- a tartályon található továbbá adattábla, vagy beütés, amelyen olvasható a gyártási év és a próbanyomás időpontja (a 6 kg-os ABC porral oltó készülékek 20 évig tarthatók üzemben);
- ugyanitt olvasható felülvizsgálati jelölés egy öntapadás matrica, amelyen olvasható a készülék utolsó és következő esedékes karbantartásának időpontja (a karbantartást évente kell elvégeztetni)
- a készülékeket rendszeresen arra jogosult szakemberrel kell felülvizsgáltatni, a nem megfelelő vagy a használt készülékeket haladéktalanul pótolni kell.
- az ellenőrzést és karbantartást csak olyan szervezet végezheti, amely rendelkezik a BM OKF regisztrációs számával

### A porral oltó készülék használata:

- a készülékeken általában magyar nyelvű kezelési és használati utasítás olvasható, ami közérthető ábrával is ki van egészítve;
- az oltópor tűzre juttatásához szükség van valamilyen hajtóanyagra, amely általában nitrogén, és a tartályon belül együtt van az oltóanyaggal;

- használatkor először el kell távolítani a biztosítószegyet, a tömlőt a tűz felé kell irányítani, majd a szelepkar lenyomásával meg lehet kezdeni az oltást.
- az oltás során nem az égő anyag felületére, hanem a lángzónába kell juttatni az oltóport;

A tűzoltó készülékek ellenőrzését és karbantartását csak OKF regisztrációs számmal rendelkező szervezet jogosult végezni.

A tűzoltó készülékeket, felszereléseket, a tűzjelző és oltóberendezéseket a hatályos jogszabályban, szabványokban foglalt biztonsági jellel kell után világító vagy világító biztonsági jellel megjelölni.

A biztonsági jeleket mindenesetben a tűzoltó berendezés fölé 2,0 - 2,5 m magasságban kell felszerelni, hogy a biztonsági jel akkor is látható legyen, ha az átmenetileg takarásban van.

## TŰZVÉDELMI OKTATÁS

**Minden dolgozót munkába álláskor tűzvédelmi oktatásban kell részesíteni.**

### **A tűzvédelmi oktatás keretében foglalkozni kell:**

1. az intézmény **Tűzvédelmi Szabályzatának** előírásaival,
2. a munkahely és a munkafolyamat során használt, feldolgozott, tárolt anyagok tűzveszélyességével,
3. a megelőző tűzvédelmi rendelkezésekkel, használati előírásokkal,
4. a tűzjelzés lehetőségével, módjával,
5. a tűz esetén követendő magatartással,
6. a rendelkezésre álló tűzoltó eszközök, készülékek, felszerelések használatának módjával,
7. a tűzvédelmi szabályok megszegésének következményével.

GYŐRI SZAKKÉPZÉSI CENTRUM  
LUKÁCS SÁNDOR



győri szakképzési centrum

Élj a lehetőséggel!



# TŰZRIADÓTERV

2021

Győri Szakképzési Centrum Lukács Sándor  
Járműipari és Gépészeti Technikum és Kollégium  
9027. Győr, Mártírok útja 13.-15.

## TŰZRIADÓTERV

Minden tüzet azonnal jelenteni kell a tűzvédelmi előadónak, ill. a részlegvezetőnek  
Azonnal riasztani kell az épületben tartózkodó tanulókat és felnőtt dolgozókat.

### Tűz jelzése:

- A tűzjelzés kolomppal, tűzi lármával történik
- Tűzjelzéssel egy időben (ha valakit meg tud kérni), vagy közvetlenül utána telefonálni kell a Katasztrófa védelem műveleti központjára (Szombathely) a 105 – ös vagy a 112 -es számon, és jelenteni kell az alábbiakat:
  - Valódi tűzről, vagy álriasztásról van-e szó?
  - Hol van tűz? (pontos címet kell adni)
  - Mi ég, mi van veszélyeztetve?
  - Van-e életveszélyben valaki?
  - Milyen terjedelmű a tűz?
  - A telefonáló neve, beosztása.
  - A távbeszélő száma, melyről a bejelentés történt. (528 – 760)

**A tűzjelzéssel és a riasztással egy időben azonnal meg kell kezdeni a tűz oltását, a sérült vagy veszélybe jutott személyek mentését, valamint a veszélyben lévő személyek biztonságba helyezését.**

### TŰZRIASZTÁS

Szagatott csengetés, áramszünet esetén kolompolás.

Riasztásra rendelkezésre áll az iskolai, kollégiumi és tanműhelyi csengőrendszer.

**Kapcsolói:** az igazgató helyettesi irodaajtó mellett, a kollégiumvezető irodaajtó mellett, a műszaki vezető iroda mellett található.

**RIASZTÁST VÉGZIK:** a részlegvezetők, ill. a tüzet észlelők.

## KIVONULÁSIREND

### KOLLÉGIUMBÓL, ill. KOLLÉGIUMI SZÁRNYBAN LEVŐ TERMEKBŐL.

Tanulók, nevelőik vezetésével a Kollégium épületrész alagsorából, a műhelyből, 063, 064,072,073,074-es termekből, öltözőből az 1- es számú vészkijáraton keresztül a hátsóudvarra. Minden helyiség ajtaját be kell csukni /kulcsra zárni tilos! /.

A Kollégium épületrész 1emeletről, 2 emeletről, 3 emeletről, 4 emeletről a főlépcsőn az alagsorban az 1 – es és az 5 – ös vészkijáratokon át az udvarra.

A nevelők leellenőrzik az összes helyiséget, minden tanulót kivonultatnak. A gyülekezőhelyen név szerint ellenőrzik tanulóikat, és jelentést tesznek a kollégium vezetőnek.

Tűz esetén azonnal megkezdí az oltást. Vízzel oltani csak feszültségmentesítés után szabad.

**FŐKAPCSOLÓ** Alagsori kapcsolóhelyiségben.

**ISKOLAÉPÜLETBŐL** a tanulók tanáraik vezetésével vonulnak ki. Az alagsori helyiségekből a folyosóról nyíló 2 - es és a 3 – as vészkijáratokon keresztül a sportpályára.

Kollégium épületrész földszinti helyiségekből az alagsori 1 – es vészkijáraton át az udvarra, valamint a főbejáraton keresztül az épület előli részre.

Az iskola épületrész földszinti helyiségekből a 3 – as és a 6 – os vészkijáraton keresztül az udvarra.

Az iskola épületrész első emeleti tantermekből a 6 – os és a 3 – as vészkijáraton keresztül az udvarra.

Az iskola épületrész második emeleti tantermekből a 6 – os és a 3 – as vészkijáraton keresztül az udvarra.

A tornaterem épületrész alagsorából a 4 – es és a 2 – es vészkijáraton keresztül az udvarra.

Az étterem és az előtérből a főbejárati kijáraton keresztül az épület előtti területre.

A tantermeket a tanárok hagyják el utoljára. Az osztálynaplót magukkal viszik, a tanulók pedig személyes felszereléseiket. A tantermek ajtóit becsukják /kulcsra zárni tilos! /

A gyülekezőhelyen név szerint ellenőrzik a tanulóikat, és jelentést tesznek a jelenlévő vezetőknek.

Gyakorló riadó esetén, a titkárságon dolgozók helyükön maradnak.

Tűz esetén a tanárok azonnal megkezdik az oltást. Vízzel oltani csak feszültségmentesítés után szabad.

**FŐKAPCSOLÓ** a földszinti folyosó végén található.

**TANMŰHELYBŐL.** A tanműhely épületrészből a 7 – es és a 8 – as vészkijáraton keresztül a sportpályára a szakoktatóik vezetésével. A szakoktatók magukkal viszik a csoportnaplót. A gyülekezőhelyen név szerint ellenőrzik tanulóikat, és jelentést tesznek a jelenlévő vezetőknek.

**Az intézmény központi gyülekezési pontja a sportpálya.**

Gyakorló riadó esetén a diszpécserek és raktárosok maradnak a tanműhelyben.

Tűz esetén azonnal megkezdik az oltást /felnőtt dolgozók/.

Vízzel oltani csak feszültségmentesítés után szabad.

**FŐKAPCSOLÓK** a szekunder kapcsolóhelyiségben találhatók.

**ELSŐSEGÉLYNYÚJTÁS** A vöröskeresztes csoport tagjai az orvosi rendelőben gyülekeznek, és a jelenlévő ápolónő utasításai szerint járnak el.

**Portaszolgálat feladata:** Az érkező tűzoltóknak biztosítják az utat, és a tűzhöz irányítják. Átadják a portán elhelyezett alaprajzokat a tűzoltás vezetőknek.

Munkaszüneti időben telefonon értesítik az igazgatót vagy helyettesét.



## Helyiségekre vonatkozó tűzvédelmi előírások

### Nyersanyag raktár

- 1./ A raktárban csak az oktatáshoz, gyártáshoz, ellátáshoz szükséges anyagok tárolhatók.
- 2./ Rezsót, kávéfőzőt, hőszugárzót a raktárban üzemeltetni tilos!
- 3./ A bejárati ajtókat eltorlaszolni még ideiglenesen sem szabad!  
A szabadba nyíló ajtót munkaidő alatt kulccsal lezárni tilos!
- 4./ Dohányozni, nyílt lángot használni tilos!
- 5./ A villamosvezetékeket és szerelvényeket karbantartani, javítani csak szakképzett villanyszerelőnek szabad.
- 6./ A folyosón poroltó készüléket kell elhelyezni. A tűzoltó készülékek eltorlaszolása tilos!
- 7./ Csomagolásnál, szállításnál keletkező hulladékot szükség szerint, de legalább naponta el kell távolítani.
- 8./ Távbeszélő készülékek mellé az alábbi telefonszámokat kell kiírni:
 

<b><i>MENTŐK</i></b>	<b><i>104</i></b>
<b><i>TŰZOLTÓK</i></b>	<b><i>105</i></b>
<b><i>RENDŐRSÉG</i></b>	<b><i>107</i></b>
- 9./ Fűtőtestek közelében 30 cm-en belül éghető anyagot tárolni tilos!
- 10./ A raktárban hegeszteni, csak az igazgató írásbeli engedélyével szabad.
- 11./ A raktárak tűzvédelméért, az utasítások betartásáért az ott dolgozók felelősek.

### ***Teendők a műszak befejezésével:***

- a./ A feszültségmentesítő kapcsolót 0 állásba kell helyezni.
- b./ Az ajtókat kulccsal le kell zárni! A kulcsokat a portán le kell adni!

Aki az utasításokban foglaltakat megszegi szabálysértést követ el!

## KOLLÉGIUM

- 1./ A hálótermekben dohányozni, nyílt lángot használni tilos! A hálólhelyiségekben tűzszerszámot /gyufa, öngyújtó/ és cigarettát bevinni tilos!
- 2./ Tilos a hálólhelyiségben tűzveszélyes folyadékot tartani!
- 3./ Tilos a hálótermekben vasalót, kávéfőzőt, villanyrezsót üzemeltetni!
- 4./ Vasalni csak arra kijelölt helyiségben szabad. A vasaló csatlakozó vezetéke csak ellenőrzőlámpával ellátott lehet.
- 5./ Tilos a dohányzás a tanulószobákban, klubszobákban, tovább mosdólhelyiségekben. Dohányozni csak a kijelölt helyen szabad.
- 6./ Közlekedési utakat, tűzcsapokat, kézi tűzoltó készüléket eltorlaszolni, még ideiglenes jelleggel sem szabad.
- 7./ Tűzoltótömlőket, tűzoltó készülékeket elvinni szigorúan T I L O S!
- 8./ Az épületben lévő telefonoknál az alábbi telefonszámokat írtuk ki /porta, kollégium vezető irodája/.

<i>MENTŐK</i>	<i>104</i>
<i>TŰZOLTÓK</i>	<i>105</i>
<i>RENDŐRSÉG</i>	<i>107</i>

- 9./ Tűz esetén bármelyik telefon /legközelebbi igénybe vehető/.
- 10./Hálótermek és irodák kulcsait, továbbá a tanulószobák kulcsait a kollégium portáján elhelyezett kulcstartókon kell elhelyezni.
- 11./Aki a fenti utasításokat megszegi szabálysértést követ el.

Felelősök a szolgálatban levő tanárok.

## ASZTALOS MŰHELY

- 1./ A helyiségben dohányozni, nyílt lángot használni tilos!
- 2./ A megmunkálás során keletkezett hulladékot /forgács, fűrészpor/ a munkaidő végén el kell távolítani.
- 3./ A helyiséget, gépeket állandóan tisztán kell tartani.
- 4./ Tűzveszélyes folyadékot az asztalos műhelyben tárolni tilos!
- 5./ Az asztalosműhelyben selejtbútorokat tárolni tilos!
- 6./ A csatlakozóvezetékeket csak ellenőrző lámpával lehet működtetni.
- 7./ Kézi tűzoltó készüléket eltorlaszolni, tűzoltáson kívül másra használni tilos!
- 8./Az elektromos berendezések észlelt hibája esetén azonnal a villanyszerelőt kell hívni. A villamos berendezéseket javítani, karbantartani csak villanyszerelőnek szabad.
- 9./ Amennyiben az asztalosműhelyben tűzveszélyes munkát kell végezni /pld. Csőrepedés esetén hegesztés/ akkor a gazdasági igazgató helyettes -től és a biztonsági. Megbízottól írásbeli engedélyt kell kérni.
- 10./ Teendők a műszak befejeztével:
  - a./ Az asztalosműhely területét át kell vizsgálni, hogy nincs-e közvetlen tűzveszély.
  - b./ A feszültségmentesítést el kell végezni.
  - c./ A bejárat ajtót le kell zárni. A kulcsot a portára kell adni.
- 11./ Aki az utasításban foglaltakat megszegi, szabálysértést követ el.

Felelős a helyiséget használó személy (ek)

## TANMŰHELY

Az alapképző tanműhelyben csak tűzvédelmi követelményeknek megfelelő tevékenységet szabad folytatni.

Az épületben, helyiségekben dohányozni tilos!

A földszinti tanműhely villamos hegesztő helyiségben csak az arra illetékes, vizsgával rendelkező személyek, oktatók végezhetnek hegesztést.

A munka kezdetekor el kell távolítani minden tűzveszélyes anyagot.

A munka befejezése után ellenőrizni kell, hogy izzó anyag nincs-e.

A napi munkavégzés befejezésekor a szeméttárolókat ki kell üríteni, ellenőrizni kell nem marad-e éghető anyag valamely helyiségben.

A gáz főcsapot és a fő áramtalanítót el kell zárni, ill. ki kell kapcsolni.

Tűzveszélyes anyagot csak kijelölt helyen szabad tárolni, használni csak szakoktató engedélyével lehet.

A munkahelyeken tevékenység közben és annak befejezése után ellenőrizni kell a tűzvédelmi használati szabályok megtartását, a szabálytalanságokat meg kell szüntetni.

Felelős a tanműhelyben oktatást tartó szakoktató.

## RENDEZVÉNYEKRA VONATKOZÓ ELŐÍRÁSOK

Nem az eredeti rendeltetésnek megfelelő rendezvényekre (vásár, bemutató, kiállítás), a vonatkozó tűzvédelmi előírásokat, biztonsági intézkedéseket a rendezvény szervezője, rendezője köteles írásban meghatározni és a rendezvény időpontja előtt 15 nappal azt tájékoztatás céljából az illetékes I. fokú tűzvédelmi hatóságnak megküldeni.

A rendezvény szervezője által készített tűzvédelmi előírások a következőket tartalmazzák:

- a) a kiürítés számítást,
- b) a tűzterhelés számítást,
- c) a rendezvény helyszín léptékhelyes alaprajzait és helyszínrajzát, a kiürítési útvonalak, tűzoltási felvonulási utak és terület feltüntetésével,
- d) a kiürítés lebonyolítását felügyelő biztonsági személyzet feladatait,
- e) a tűz esetén szükséges teendőket, és
- f) a tűz jelzésének és oltásának módját.

(3) A rendezvény lebonyolításának tűzvédelmi előírásait tartalmazó iratokat és azok mellékleteit a rendezvényt követően legalább egy évig meg kell őrizni. Az ipari, a kereskedelmi, vagy mezőgazdasági vásár területén biztosítani kell a tűzoltójárművek közlekedéséhez szükséges utat. A létesítmények kiürítési útvonalait és kijáratait – a várható legnagyobb látogatási létszám figyelembevételével -, számítás alapján kell méretezni. A rendező szervnek a létesítményekre és szabadtérre elrendezési tervet kell készíteni, és azt előzetesen, tájékoztatás céljából az illetékes I. fokú tűzvédelmi hatóságnak meg kell küldeni.

Szabadtéri rendezvény területéről a gyors és biztonságos menekülés érdekében menekülési lehetőséget kell kialakítani, ezeket – napnyugta utáni időszakban is látogatható rendezvény esetén világító vagy utánvilágító – biztonsági jelekkel jelölni kell. A jelölések láthatóságát biztosítani kell, oly módon, hogy a nézőközönség számára kialakított terület bármely pontjáról legalább egy jelölés látható legyen.

A jelölések legkisebb mérete legalább 1200 x 600 mm.

Szabadtéri rendezvény hangosítását úgy kell megoldani, hogy a tervezett nézőközönség számára kialakított terület bármely pontján hallható legyen.

Szabadtéri rendezvény területén a várható nézőközönség létszámát figyelembe véve 1000 résztvevőnként 2,5 méter széles menekülési lehetőségeket (közlekedőt, járdát, lépcsőt, rámpát, lehajtót) kell biztosítani. A menekülési lehetőségek egymás közötti távolsága legfeljebb 50 m lehet.

A szabadtéren tartandó rendezvényekre a vonatkozó tűzvédelmi előírásokat, biztonsági intézkedéseket a rendezvény szervezője, rendezője köteles írásban meghatározni és a

rendezvény időpontja előtt 30 nappal azt tájékoztatás céljából az illetékes I. fokú tűzvédelmi hatóságnak megküldeni.

A rendezvény szervezője által készített tűzvédelmi előírások a következőket tartalmazzák:

- a) a tervezett rendezvény megnevezését, rendeltetését, kezdetének és befejezésének várható időpontját,
- b) a tervezett rendezvény helyszínének leírását, útvonalát,
- c) a szervező megnevezését, címét,
- d) a szervező képviselőjére jogosult személy nevét és címét, elérhetőségét,
- e) a rendezvény biztosítását ellátó személy-, szervezet megnevezését, valamint a szervezet képviselőjének nevét, címét és elérhetőségét,
- f) a rendezvény helyszínének léptékhelyes helyszín-, vagy alaprajzát, a helyszínen elhelyezett sátrak, mobil árusítóhelyek (mozgóboltok), asztalok, székek feltüntetésével. Indokolt esetben a felállított sátrak alaprajzait. A rajzon jelölni kell a résztvevők elvezetésére szolgáló útvonalakat, kijáratokat, ezek méreteit, az oltóvíz szerzési helyeket, a tűzoltó gépjárművek közlekedésére szolgáló útvonalakat, a rendezvény helyszínén a résztvevők mozgásának koordinálása céljából kialakított pontokat.
- g) a résztvevők mozgásának irányításával megbízott felügyelő személyzet feladatait,
- h) a tűz- és káresemény bekövetkezésekor szükséges teendőket,
- i) a tűz- és káresemények jelzéseinek és oltásának módját,
- j) a rendezvényterület energiaellátásának módját, annak lekapcsolási lehetőségeit,
- k) a résztvevők elvezetésére szolgáló útvonalak jelölésének módját (iránymutató táblák, irányfények), azok sötétedést követő megvilágításának lehetőségeit,
- l) a tartalék-energiaellátás módját,
- m) a rendezvény környezetében lévő és azt esetlegesen veszélyeztető létesítmények ismertetését, leírását,
- n) a résztvevők tájékoztatására szolgáló eszközök, kihangosítók ismertetését, használatának leírását.

A szabadtéri rendezvény területén biztosítani kell a tűzoltójárművek közlekedéséhez szükséges utat.

A közönség közlekedésére, eltávozására kijelölt útvonalat a várható legnagyobb látogatási létszám figyelembevételével számítás alapján kell méretezni.

A helyszín és a tervezett létszám ismeretében a területileg illetékes I. fokú tűzvédelmi hatóság a rendezvényen résztvevők biztonsága érdekében megfelelő számú tűzoltó gépjármű felügyeletét írhatja elő, melynek költségét a rendezvény szervezője köteles állni.

A szabadtéri rendezvények területén telepített kivetítőkön a rendezvény területének menekülési útvonalait, biztonsági tájékoztató pontjait be kell mutatni a rendezvény megkezdése előtt, a rendezvények szünetében és a rendezvények végén.

Az ülőhelyekkel tervezett szabadtéri rendezvény csak a padlóhoz, a talajhoz vagy egy-egy soron belül egymáshoz rögzített ülőhelyekkel alakítható ki. Az ülőhelyeket úgy kell elrendezni és a kiürítési útvonalakat úgy kell kialakítani, hogy az útvonalak hossza ne haladja meg az alábbiak egyikét sem:

- a) a széksorok között haladva 15 m,
- b) lépcsőn, lépcsőzetes lelátón fölfelé haladva 15 m,
- c) lépcsőn, lépcsőzetes lelátón lefelé haladva 30 m,
- d) sík emelkedőn és lejtőn, valamint vízszintesen haladva 45 m, illetve
- e) bármely tartózkodási pozícióból a legközelebbi kijáratig légvonalban mérve 45 m.

Az ülőhelyek esetében alkalmazott lépcsők, közlekedők legkisebb szabad szélessége 1,05 m, a szektorokat elválasztó lépcsők, közlekedők esetében 2,10 m. Amennyiben a rendezvény asztalokkal és azok körül elhelyezett ülőhelyekkel kerül megrendezésre, akkor azok elhelyezésekor az (1) bekezdés d) - e) pontjaiban foglalt követelményeket kell betartani.

A szabadtéri rendezvényen minden 200 főre kell 1 fő biztonsági személyzetet biztosítani, akinek feladata a résztvevők tájékoztatása a menekülési lehetőségekről, illetve valamennyi biztonsági szabályról a rendezvény ideje alatt.

Szabadtéri rendezvények menekülési útvonalán nyílt lánggal járó megvilágítás nem alkalmazható.

Szabadtéri rendezvények menekülési útvonalán elhelyezett rámpáknak alkalmasnak kell lenniük a mozgásukban vagy cselekvőképességükben korlátozott személyek biztonságos menekülésére.

Szabadtéri rendezvényen

A színpad védelmére minden megkezdett 50 m<sup>2</sup> után 1 db 34 A teljesítményű,  
Az öltözők, raktárak védelmére minden megkezdett 50 m<sup>2</sup> után 1 db 34 A teljesítményű,

A vendéglátó egységek védelmére egységenként 1 db 34 A, 183 B teljesítményű tűzoltó készüléket kell készenlétben tartani.

A tűzvédelmi hatóság a rendezvény megtartását megtilthatja, a rendezvény azonnali befejezését rendelheti el, ha az írásban meghatározott vonatkozó tűzvédelmi előírások, biztonsági intézkedések nem garantálják megfelelően a rendezvényen tartózkodók biztonságát, vagy nem tartják be azokat.

Megnevezés	MK	KK	AK	NK	Össz m <sup>2</sup>	Besorolás
Tanműhely			3428 m <sup>2</sup>		3428 m <sup>2</sup>	AK
Csőszerelő műhely			499 m <sup>2</sup>		499 m <sup>2</sup>	AK
Autószerelő műhely			662 m <sup>2</sup>		662 m <sup>2</sup>	AK
Iskola			2767 m <sup>2</sup>		2767 m <sup>2</sup>	AK
Kollégium			5817 m <sup>2</sup>		5817 m <sup>2</sup>	AK
Kultúrterem			603 m <sup>2</sup>		603 m <sup>2</sup>	AK
Tornaterem			684 m <sup>2</sup>		684 m <sup>2</sup>	AK
Előcsarnok				683 m <sup>2</sup>	683 m <sup>2</sup>	NK
<b>Belső helyiség össz.:</b>			<b>14459 m<sup>2</sup></b>	<b>683 m<sup>2</sup></b>	<b>15142 m<sup>2</sup></b>	<b>AK</b>
			95%	5%		
Besorolás						AK
Udvar és szabadtárolók		50 m <sup>2</sup>	1175 m <sup>2</sup>	2350 m <sup>2</sup>	3575 m <sup>2</sup>	NK
		3%	32%	65%		
Intézet besorolása						<b>NK</b>

Megnevezés	MK	KK	AK	NK	Össz m <sup>2</sup>	Besorolás
Tanműhely		25 m <sup>2</sup>	3245 m <sup>2</sup>	156 m <sup>2</sup>	3428 m <sup>2</sup>	AK
		1%	94%	5%		
Csőszerelő műhely		51 m <sup>2</sup>	414 m <sup>2</sup>	34 m <sup>2</sup>	499 m <sup>2</sup>	AK
		10%	83%	7%		
Autószerelő műhely		44,9 m <sup>2</sup>	593,7 m <sup>2</sup>	20 m <sup>2</sup>	660,6 m <sup>2</sup>	AK
		7%	90%	3%		
Iskola		42 m <sup>2</sup>	1783 m <sup>2</sup>	942 m <sup>2</sup>	2767 m <sup>2</sup>	AK



		1%	64%	35%		
Kollégium		216 m <sup>2</sup>	3814 m <sup>2</sup>	1787 m <sup>2</sup>	5817 m <sup>2</sup>	AK
		4%	65%	31%		
Kultúrterem		54 m <sup>2</sup>	471 m <sup>2</sup>	78 m <sup>2</sup>	603 m <sup>2</sup>	AK
		9%	78%	13%		
Tornaterem			565 m <sup>2</sup>	119 m <sup>2</sup>	684 m <sup>2</sup>	AK
			82%	18%		
Előcsarnok		40 m <sup>2</sup>	93 m <sup>2</sup>	550 m <sup>2</sup>	683 m <sup>2</sup>	NK
		6%	14%	80%		
Udvar és szabad tárolók		50 m <sup>2</sup>	1175 m <sup>2</sup>	2350 m <sup>2</sup>	3575 m <sup>2</sup>	NK
		3%	32%	65%		

Megnevezés	MK	KK	AK	NK	Össz m <sup>2</sup>	Besorolás
Tanműhely			2300 m <sup>2</sup>		2300 m <sup>2</sup>	AK
			100%			
Tanterem T1.			25 m <sup>2</sup>		25 m <sup>2</sup>	AK
			100%			
Iroda T2.			25 m <sup>2</sup>		25 m <sup>2</sup>	AK
			100%			
Iroda T3.			25 m <sup>2</sup>		25 m <sup>2</sup>	AK
			100%			
NC terem III. T5.			50 m <sup>2</sup>		50 m <sup>2</sup>	AK
			100%			
Iroda T4.			50 m <sup>2</sup>		50 m <sup>2</sup>	AK
			100%			
Hidraulika T6.			32 m <sup>2</sup>		32 m <sup>2</sup>	AK
			100%			
WC és előtér T8.				30 m <sup>2</sup>	30 m <sup>2</sup>	NK
				100%		
Mérőterem T9/1.			35 m <sup>2</sup>		35 m <sup>2</sup>	AK
			100%			
Mérőterem T9/2.			35 m <sup>2</sup>		35 m <sup>2</sup>	AK
			100%			
Hegesztőműhely			69 m <sup>2</sup>		69 m <sup>2</sup>	AK

023/1.			100%			
Hegesztóműhely 023/2.			50 m <sup>2</sup>		50 m <sup>2</sup>	AK
			100%			

Megnevezés	MK	KK	AK	NAK	Össz m <sup>2</sup>	Besorolás
Hegesztóműhely 023/3.			46 m <sup>2</sup>		46 m <sup>2</sup>	AK
			100%			
Kovácsműhely			100 m <sup>2</sup>		100 m <sup>2</sup>	AK
			100%			
Villanyszerelő műhely T20.			20 m <sup>2</sup>		20 m <sup>2</sup>	AK
			100%			
TMK műhely T19.			45 m <sup>2</sup>		45 m <sup>2</sup>	AK
			100%			
Öldöző, mosdó, fürdő- tanuló T18.			120 m <sup>2</sup>		120 m <sup>2</sup>	AK
			100%			
Öldöző, mosdó, fürdő T16.			45 m <sup>2</sup>		45 m <sup>2</sup>	AK
			100%			
Nyersanyag raktár T15.				126 m <sup>2</sup>	126 m <sup>2</sup>	NK
				100%		
Készáruraktár és iroda T15/2.		25 m <sup>2</sup>	119 m <sup>2</sup>		144 m <sup>2</sup>	AK
		17%	83%			
Kapcsolóterem			54 m <sup>2</sup>		54 m <sup>2</sup>	AK
			100%			
Összesítés		25 m <sup>2</sup>	3245 m <sup>2</sup>	156 m <sup>2</sup>	3428 m <sup>2</sup>	AK
		1%	94%	5%	100%	

Megnevezés	MK	KK	AK	NAK	Össz m <sup>2</sup>	Besorolás
Festőműhely		21 m2			21 m2	KK
		100%				
Festőműhely		21 m2			21 m2	KK
		100%				
Festékraktár		9 m2			9 m2	KK
		100%				
Raktár			30 m2		30 m2	AK
			100%			
Műhely				34 m2	34 m2	NAK
				100%		
Csőszerelő bemutatóterem			66 m2		66 m2	AK
			100%			
Csóráktár			9 m2		9 m2	AK
			100%			
Csőszerelő műh.			29 m2		29 m2	AK
			100%			
Csőszerelő műh.			58 m2		58 m2	AK
			100%			
Hegesztő műhely			80 m2		80 m2	AK
			100%			
Csőszerelő műhely			120 m2		120 m2	AK
			100%			
Gk. garázs			22 m2		22 m2	AK
			100%			
Összesen:		51 m2	414 m2	34 m2	499 m2	AK
		10%	83%	7%	100%	

Megnevezés	MK	KK	AK	NAK	Össz m <sup>2</sup>	Besorolás
Iroda			20 m2		20 m2	AK
			100%			
WC és előtér				20 m2	20 m2	NAK
				100%		
Szerelőműhely			273 m2		273 m2	AK
			100%			

Diagnosztikai műhely		210 m <sup>2</sup>		210 m <sup>2</sup>	AK
		100%			
Festő műhely				67 m <sup>2</sup>	KK
Festékraktár				4,2 m <sup>2</sup>	MK
Szellőző gépház		13,5 m <sup>2</sup>		13,5 m <sup>2</sup>	AK
		100%			
Raktár		4,5 m <sup>2</sup>		4,5 m <sup>2</sup>	AK
		100%			
Alkatrész mosó		5,7 m <sup>2</sup>		5,7 m <sup>2</sup>	AK
		100%			
Összesen		525,7 m <sup>2</sup>	20 m <sup>2</sup>	660,6 m <sup>2</sup>	AK
		80%	3%		

Megnevezés	MK	KK	AK	NAK	Össz m <sup>2</sup>	Besorolás
Iráttár 001.			12 m <sup>2</sup>		12 m <sup>2</sup>	AK
			100%			
Tanuló állomás 003.			53 m <sup>2</sup>		53 m <sup>2</sup>	AK
			100%			
Tanterem 005.			53 m <sup>2</sup>		53 m <sup>2</sup>	AK
			100%			
Tanterem 006.			53 m <sup>2</sup>		53 m <sup>2</sup>	AK
			100%			
Iráttár 002.			10 m <sup>2</sup>		10 m <sup>2</sup>	AK
			100%			
Takarítószer raktár 012, 014.			10 m <sup>2</sup>		10 m <sup>2</sup>	AK
			100%			
WC és előtér 013, 015.				30 m <sup>2</sup>	30 m <sup>2</sup>	NAK
				100%		
Tanterem 0016.		30 m <sup>2</sup>			30 m <sup>2</sup>	KK
		100%				
Mechatronikai labor 003/a.			20 m <sup>2</sup>		20 m <sup>2</sup>	AK
			100%			
Folyosó és lépcsőház				200 m <sup>2</sup>	200 m <sup>2</sup>	NAK
				100%		

Tanterem 011.		53 m2		53 m2	AK
		100%			
Tanterem 008.		53 m2		53 m2	AK
		100%			
Tanterem 009.		53 m2		53 m2	AK
		100%			
Tanári 004.		30 m2		30 m2	AK
		100%			
Tanári 007.		30 m2		30 m2	AK
		100%			
Tanári 0010.		30 m2		30 m2	AK
		100%			
Összesen:	30 m2	481 m2	230 m2	741 m2	AK
	4%	65%	31%	100%	

Megnevezés	MK	KK	AK	NAK	Össz m <sup>2</sup>	Besorolás
Tanulm. oszt. 101.			30 m2		30 m2	AK
			100%			
Titkárság 102.			30 m2		30 m2	AK
			100%			
Igazg.iroda 103.			31 m2		30 m2	AK
			200%			
Igazg hely. 104.			31 m2		30 m2	AK
			200%			
Tanterem 105.			80 m2		80 m2	AK
			100%			
Tanterem 106.			60 m2		60 m2	AK
			100%			
Tanári 108.			20 m2		20 m2	AK
			100%			
Tanterem 107.			60 m2		60 m2	AK
			100%			
Tanári 109.			30 m2		30 m2	AK
			100%			

Tanári 110.			30 m2		30 m2	AK
			100%			
Női öltöző, mosdó 111.			40 m2		40 m2	AK
			100%			
Előtér, WC 112.				12 m2	12 m2	NAK
				100%		
Folyosó, lépcsőlejáró				208 m2	208 m2	NAK
				100%		
Iroda 113.			12 m2		12 m2	NAK
Összesen			452 m2	220 m2	672 m2	AK
			67%	33%	100%	

Megnevezés	MK	KK	AK	NAK	Össz m <sup>2</sup>	Besorolás
Tanári 201.			20 m2		26%	AK
			100%			
Tanterem 202.			58 m2		58 m2	AK
			100%			
Tanterem 203.			58 m2		58 m2	AK
			100%			
Tanterem 204.			58 m2		58 m2	AK
			100%			
Tanterem 205.			58 m2		58 m2	AK
			100%			
Tanterem 206.			58 m2		58 m2	AK
			100%			
Tanterem 207.			58 m2		58 m2	AK
			100%			
Tanári 208.			26 m2		26 m2	AK
			100%			
Raktár 209.			19 m2		19 m2	AK
			100%			
WC, mosdó, előtér 210.				38 m2	38 m2	NAK
				100%		
Folyosó lépcsőlejáró				208 m2	208 m2	NAK

				100%		
Fénymásoló 211.		12 m2				KK
		100%				
<b>Összesen</b>		<b>12 m2</b>	<b>419 m2</b>	<b>246 m2</b>	<b>677 m2</b>	<b>AK</b>
		2%	62%	36%	100%	

Megnevezés	MK	KK	AK	NAK	Össz m <sup>2</sup>	Besorolás
Tanári 301.			26 m2		26 m2	AK
			100%			
Tanterem 302.			58 m2		58 m2	AK
			100%			
Tanterem 303.			58 m2		58 m2	AK
			100%			
Tanterem 304.			58 m2		58 m2	AK
			100%			
Tanterem 305.			58 m2		58 m2	AK
			100%			
Tanterem 306.			58 m2		58 m2	AK
			100%			
Tanterem 307.			58 m2		58 m2	AK
			100%			
Tanterem 308.			26 m2		26 m2	AK
			100%			
WC, mosdó, előtér 310.				38 m2	38 m2	NAK
				100%		
Folyosó, lépcsőlejáró				208 m2	208 m2	NAK
				100%		
Raktár 309.			12 m2		12 m2	AK
			100%			
ZTV. 311.			19 m2		19 m2	AK
			100%			
<b>Összesen</b>			<b>431 m2</b>	<b>246 m2</b>	<b>677 m2</b>	<b>AK</b>
			64%	36%	100%	

Megnevezés	MK	KK	AK	NAK	Össz m <sup>2</sup>	Besorolás
Földszint		30 m <sup>2</sup>	481 m <sup>2</sup>	280 m <sup>2</sup>	741 m <sup>2</sup>	AK
		4%	65%	31 m <sup>2</sup>		
I. emelet			452 m <sup>2</sup>	220 m <sup>2</sup>	672 m <sup>2</sup>	AK
			67%	33%		
II. emelet		12 m <sup>2</sup>	419 m <sup>2</sup>	246 m <sup>2</sup>	677 m <sup>2</sup>	AK
		2%	62%	36%		
III. emelet			431 m <sup>2</sup>	246 m <sup>2</sup>	677 m <sup>2</sup>	AK
			64%	36%		
Összesen		42 m <sup>2</sup>	1783 m <sup>2</sup>	942 m <sup>2</sup>	2767 m <sup>2</sup>	AK
		1%	64%	35%	100%	



Megnevezés	MK	KK	AK	NAK	Össz m <sup>2</sup>	Besorolás
Asztalos műhely 066.		71 m2			71 m2	KK
		100%				
Elektromos kapcs. Terem 056.			30 m2		30 m2	AK
			100%			
Előtér 058.			24 m2		24 m2	AK
			100%			
Tanterem 075.			48 m2		48 m2	AK
			100%			
Tanterem 073.			60 m2		60 m2	AK
			100%			
Tanterem 072.			70 m2		70 m2	AK
			100%			
Tanterem 074.			24 m2		24 m2	AK
			100%			
Előtér, folyosó, lépcsőház				215 m2	215 m2	NAK
				100%		
Lift		10 m2			10 m2	KK
		100%				
Hőközpont 080.				140 m2	140 m2	NAK
				100%		
				100%		
Raktár 050.			71 m2		71 m2	AK
			100%			
Raktár 051.			57 m2		57 m2	AK
			100%			
Raktár 052.			58 m2		58 m2	AK
			100%			
Csőszerelő műhely 053.			38 m2		38 m2	AK
			100%			
Csőszerelő raktár 055.				28 m2	28 m2	NAK
				100%		
Kis kapcsoló terem 056.			14 m2		14 m2	AK
			100%			
Tanterem 064. Irattár			100 m2		100 m2	AK

065.						(kétrészes)
Férfi WC.067. Öltöző 071.						
<b>Összesen</b>		<b>81 m2</b>	<b>537</b>	<b>541 m2</b>	<b>1144 m2</b>	<b>AK</b>
		6%	47%	47%	100%	

Megnevezés	MK	KK	AK	NAK	Össz m <sup>2</sup>	Besorolás
Gondnokság 160.			28 m2		28 m2	AK
			100%			
Tanterem 161.			58 m2		58 m2	AK
			100%			
Tanterem 162.			58 m2		58 m2	AK
			100%			
Tanterem 163.			58 m2		58 m2	AK
			100%			
Tanterem 164.			58 m2		58 m2	AK
			100%			
Tanterem 165.			58 m2		58 m2	AK
			100%			
Tanterem 166.			70 m2		70 m2	AK
			100%			
Tanterem 167.			70 m2		70 m2	AK
			100%			
Tanterem 168.			40 m2		40 m2	AK
			100%			
Raktár 170.			9 m2		9 m2	AK
			100%			
WC, mosdó 172.				16 m2	16 m2	NAK
				100%		
Tanterem 175.		27 m2				KK
		100%				

Megnevezés	MK	KK	AK	NAK	Össz m <sup>2</sup>	Besorolás
Tanterem 175.		27 m2			27 m2	KK
		100%				
Munkaügy 176.			14 m2		14 m2	AK
			100%			
Nevelési ig.I. 177.			20 m2		20 m2	AK
			100%			
Folyosó és előtér				130 m2	130 m2	NAK
				100%		
Nevelési ig.II. 177.			14 m2		14 m2	AK
			100%			
Összesen		54 m2	507 m2	146 m2	707 m2	AK
		7%	72%	21%	100%	

Megnevezés	MK	KK	AK	NAK	Össz m <sup>2</sup>	Besorolás
Olvasóterem 250.			78 m2		78 m2	AK
			100%			
Tárgyaló 251.		54 m2			54 m2	KK
		100%				
Könyvtár 252.		27 m2			27 m2	KK
		100%				
Koll.nevelő szoba 253.			58 m2		58 m2	AK
			100%			
Koll.Szoba 254,255.			58 m2		58 m2	AK
			100%			
Koll. Szoba 256,257.			58 m2		58 m2	AK
			100%			
Koll. Szoba 258, 269.			58 m2		58 m2	AK
			100%			
Koll. Szoba 260,261.			58 m2		58 m2	AK
			100%			
Orvosi rendelő 263.			24 m2		24 m2	AK
			100%			
Védőnői szoba 265. Vendég szoba 266.			78 m2		78 m2	AK
			100%			

Elkülönítő 264.			9 m2		9 m2	AK
			100%			
Szauna, fürdő 269. Főző konyha 270.				16 m2	16 m2	NAK
				100%		

Megnevezés	MK	KK	AK	NAK	Össz m <sup>2</sup>	Besorolás
Folyosó, Előtér				120 m2	120 m2	NAK
				100%		
I.Fürdő, mosdó, WC.271.				64 m2	64 m2	NAK
				100%		
II.Fürdő, mosdó, WC.271.				60 m2	60 m2	NAK
				100%		
Vendég szoba 267, 268.			16 m2		16 m2	AK
			100%			
Pénztár 272.			20 m2		20 m2	AK
			100%			
Könyvelés I.			50 m2		50 m2	AK
			100%			
Összesen		81 m2	565 m2	260 m2	906 m2	AK
		11%	62%	27%	100%	

Megnevezés	MK	KK	AK	NAK	Össz m <sup>2</sup>	Besorolás
Tant előtér 351. Tanterem 351/a. Tanterem 351/b.			85 m2		85 m2	AK
			100%			
Vendég szoba 375.			27 m2		27 m2	AK
			100%			
Tanterem 353,354.			58 m2		58 m2	AK
			100%			
Tanterem 350. Koll. szoba 356.			58 m2		58 m2	AK
			100%			
Koll. szoba 357. Koll. szoba 358.			58 m2		58 m2	AK
			100%			
Koll. szoba 359. Koll.			58 m2		58 m2	AK

szoba 360.			100%			
Koll. szoba 361. Koll. szoba 362.			58 m2		58 m2	AK
			100%			
Koll. szoba 363. Koll. szoba 364.			58 m2		58 m2	AK
			100%			
Koll. szoba 365. Koll. szoba 366.			58 m2		58 m2	AK
			100%			
Raktár 369.			15 m2		15 m2	AK
			100%			
Nevelőszoba fürdő I. 367.			15 m2		15 m2	AK
			100%			
Nevelőszoba fürdő II. 368.			10 m2		10 m2	AK
			100%			
Mosdó, WC, fürdő I. 372.				45 m2	45 m2	NAK
				100%		

Megnevezés	MK	KK	AK	NAK	Össz m <sup>2</sup>	Besorolás
Mosdó, WC, fürdő 371.				45 m2	45 m2	NAK
				100%		
Nevelőszoba 352.			14 m2		27 m2	AK
			100%			
Tanulószoza 355.			60 m2		60 m2	AK
			100%			
Folyosó, előtér				190 m2	190 m2	NAK
				100%		
Összesen			632 m2	280 m2	912 m2	AK
			69%	31%	100%	

Megnevezés	MK	KK	AK	NAK	Össz m <sup>2</sup>	Besorolás
Tant előtér 451. Tanterem 451/a. Tanterem 451/b.			85 m2		85 m2	AK
			100%			
Tanterem 450.			27 m2		27 m2	AK
			100%			
Koll. szoba 454. Koll.			58 m2		58 m2	AK

szoba 455.			100%			
Koll. szoba 456. Koll. szoba 457.			58 m2		58 m2	AK
			100%			
Koll. szoba 458. Koll. szoba 459.			58 m2		58 m2	AK
			100%			
Koll. szoba 460. Koll. szoba 461.			58 m2		58 m2	AK
			100%			
Koll. szoba 462. Koll. szoba 463.			58 m2		58 m2	AK
			100%			
Koll. szoba 464. Koll. szoba 465.			58 m2		58 m2	AK
			100%			
Koll. szoba 466. Koll. szoba 472.			58 m2		58 m2	AK
			100%			
Nevelőszoba fürdő I. 471.			15 m2		15 m2	AK
			100%			
Nevelőszoba II. 475.			10 m2		10 m2	AK
			100%			
Raktár 470.			15 m2		15 m2	AK
			100%			
Mosdó, WC. 467, 468.				45 m2	45 m2	NAK
				100%		

Megnevezés	MK	KK	AK	NAK	Össz m <sup>2</sup>	Besorolás
Mosdó, WC, fürdő II. 467, 468.				45 m2	45 m2	NAK
				100%		
Nevelőszoba 473.			14 m2		14 m2	AK
			100%			
Tanulószoza 453.			60 m2		60 m2	AK
			100%			
Folyosó, előtér				190 m2	190 m2	NAK
				100%		
Összesen			632 m2	280 m2	912 m2	AK
			69%	31%	100%	

Megnevezés	MK	KK	AK	NAK	Össz m <sup>2</sup>	Besorolás
Tanterem 551/a. Tanterem 551/b. Tanári 552.		AK	85 m2		85 m2	AK
		NAK	100%			
Ifjúsági terem 550.			27 m2		27 m2	AK
			100%			
Koll. szoba 553. Koll. szoba 554.			58 m2			AK
			100%			
Koll. szoba 555. Koll. szoba 556.			58 m2			AK
			100%			
Koll. szoba 557. Koll. szoba 558.			58 m2			AK
			100%			
Koll. szoba 559. Koll. szoba 560.			58 m2			AK
			100%			
Koll. Szoba 561. Koll. szoba 562.			58 m2			AK
			100%			
Koll. szoba 563. Koll. szoba 564.			58 m2			AK
			100%			
Koll. szoba 565. Koll. szoba 566.			58 m2			AK
			100%			
Számítógép szakterem 568.			40 m2			AK
			100%			
Mosdó, WC, fürdő 570.				45 m2		AK
				100%		

Megnevezés	MK	KK	AK	NAK	Össz m <sup>2</sup>	Besorolás
Mosdó, WC, fürdő II. 569.				45 m2	45 m2	NAK
				100%		
Nevelőszoba 572.			14 m2		14 m2	AK
			100%			
Tanulószoza 567.			60 m2		60 m2	AK
			100%			
Folyosó, előtér				190 m2	190 m2	NAK
				100%		
Összesen			632 m2	280 m2	912 m2	AK

			69%	31%	100%	
--	--	--	-----	-----	------	--

Megnevezés	MK	KK	AK	NAK	Össz m <sup>2</sup>	Besorolás
Alagsor		81 m <sup>2</sup>	846 m <sup>2</sup>	541 m <sup>2</sup>	1468 m <sup>2</sup> 100%	AK
		5%	58%	37%		
I. emelet		54m <sup>2</sup>	507 m <sup>2</sup>	146 m <sup>2</sup>	707 m <sup>2</sup> 100%	AK
		7%	72%	36%		
II. emelet		81 m <sup>2</sup>	565 m <sup>2</sup>	260 m <sup>2</sup>	906 m <sup>2</sup> 100%	AK
		11%	58%	36%		
III. emelet			632 m <sup>2</sup>	280 m <sup>2</sup>	912 m <sup>2</sup> 100%	AK
			69%	31%		
IV. emelet			632 m <sup>2</sup>	280 m <sup>2</sup>	912 m <sup>2</sup> 100%	AK
			69%	31%		
V. emelet			632 m <sup>2</sup>	280 m <sup>2</sup>	912 m <sup>2</sup> 100%	AK
			69%	31%		
Összesen		232 m <sup>2</sup>	3798 m <sup>2</sup>	1787 m <sup>2</sup>	5187 m <sup>2</sup> 100%	AK
		4%	65%	31%		

Megnevezés	MK	KK	AK	NAK	Össz m <sup>2</sup>	Besorolás
Kultúrterem 500 fő alatt 157.			426 m <sup>2</sup>		426 m <sup>2</sup>	AK
			100%			
Tálaló				27 m <sup>2</sup>	27 m <sup>2</sup>	NAK
				100%		
Mosogató				27 m <sup>2</sup>	27 m <sup>2</sup>	NAK
				100%		
Mozi gépház Nem üzemel			15 m <sup>2</sup>		15 m <sup>2</sup>	AK
			100%			
Színpad		54 m <sup>2</sup>			54 m <sup>2</sup>	KK
		100%				
Öltözők			30 m <sup>2</sup>		30 m <sup>2</sup>	AK
			100%			
Lejáró a konyhába, lépcsők				24 m <sup>2</sup>	24 m <sup>2</sup>	NAK
				100%		
Összesen		54 m <sup>2</sup>	471 m <sup>2</sup>	78 m <sup>2</sup>	603 m <sup>2</sup> 100%	AK
		9%	78%	13%		



Megnevezés	MK	KK	AK	NAK	Össz m <sup>2</sup>	Besorolás
Tornaterem 084.			480 m2		480 m2	AK
			100%			
Konditerem 083.			40 m2		40 m2	AK
			100%			
Előtér, lépcsőház				40 m2	40 m2	NAK
				100%		
Folyosó				20 m2	20 m2	NAK
				100%		
Öltöző előtér 092. Öltöző I. 093.			25 m2		25 m2	AK
			100%			
Öltöző előtér 088. Öltöző I. 089.			20 m2		20 m2	AK
			100%			
Zuhanyozó és előtér I. 094.				27 m2	27 m2	NAK
				100%		
Zuhanyozó és előtér II 090.				27 m2	27 m2	NAK
				100%		
Előtér és WC 087.				5 m2	5 m2	NAK
				100%		
Összesen			565 m2	119 m2	684 m2	AK
			82%	18%	100%	

Megnevezés	MK	KK	AK	NAK	Össz m <sup>2</sup>	Besorolás
Előtér, folyosó				350 m2	350 m2	NAK
				100%		
Öltözői folyosó 150.				24 m2	24 m2	NAK
				100%		
Mosdó, WC I-II.181.				21 m2	21 m2	NAK
				100%		
Mosdó, WC III. 182.				60 m2	60 m2	NAK
				100%		
Előtéri boxok, lépcsőház				95 m2	95 m2%	NAK
Raktár 156.			25 m2		25 m2	AK

			100%			
Dohányzó159.			16 m2		16 m2	AK
			100%			
Felnőtt oktatás 184.			12 m2		12 m2	AK
			100%			
Büfé 183.			40 m2		40 m2	KK
			100%			
Öltöző I-II. 152, 153.			40 m2		40 m2	AK
			100%			
Összesen		40 m2	133 m2	550 m2	683m2	<b>NAK</b>
		6%	24%	80%	100%	

Megnevezés	MK	KK	AK	NAK	Össz m <sup>2</sup>	Besorolás
Kerékpár tároló				100 m2	100 m2	NAK
				100%		
Porta			25 m2		25 m2	AK
			100%			
Nyitott szín			250 m2		250 m2	AK
			100%			
Öntvény tároló				110 m2	110 m2	NAK
				100%		
Hulladék tároló				70 m2	70 m2	NAK
				100%		
Üzemanyag tároló	400 m2				400 m2	BMK
	100%					
Üvegház			200 m2		200 m2	AK
			100%			
Oxigén és dissousgáz tároló		50 m2			50 m2	KK
		100%				
Szabad terület				2000 m2	2000 m2	NAK 8880 m2 beépített terület
				100%		
Összesen	400 m2	50 m2	775 m2	2350 m2	3205 m2	<b>NAK</b>
	10%	2%	22%	66%	100%	

**A HELYISÉGEK ÉS AZ ÉPÜLET ELHAGYÁSÁRA VONATKOZÓ  
SZÁMÍTÁSOK  
(KIÜRÍTÉS)**

**A kiürítés időtartama az útszakaszok hossza alapján**

$$t_{1a} = \sum_{i=1}^n \frac{S_{il}}{v_i} \leq t_{1meg}$$

ahol:

$t_{1a}$  a legkedvezőtlenebb útvonalból és a haladási sebességből meghatározott idő percben (min)

$S_{il}$  a fenti útvonal az egyes útszakaszok hossza egyenes útvonalon mérve méterben (m)

$v_i$  az egyes útszakaszokhoz tartozó haladási sebességek táblázat alapján (m/min),

$t_{1meg}$  a kiürítés első szakaszára megengedett időtartam táblázat alapján.

A vizsgált terem a kollégiumi szárny 5. emeletén található jelenlegi számozás szerint 550-ös terem. Ez a terem található a legtávolabb a kijárattól.

Alapterülete:  $58\text{m}^2$

Létszám: 30 fő

Egy főre jutó alapterület:  $58/30 = 1,93\text{m}^2$

$v_1 = 30$  m/min (táblázat alapján)

$S_{il} = 13$  m (a terem méretéből adódó megtett út az ajtóig:  $10+3\text{m}$ )

$t_{1meg} = 2$  min (mellékletben található táblázatból)

$$t_{1a} = \frac{13}{30} = 0,43 < t_{1meg} \text{ MEGFELELŐ}$$

Az ebédlő (kulturterem) ellenőrzése.

Alapterület:  $603\text{m}^2$

Az ebédlőben tartózkodók létszáma: ma.: 300 fő

Egy főre jutó alapterület:  $603/300 = 2,01\text{m}^2$

$v_1 = 30\text{m/min}$

$s_{il} = 35$  m (a terem méretéből adódó megtett út:  $20 + 15\text{m}$ )

$$t_{1a} = \frac{35}{30} = 1,16 \text{ min} < t_{1meg} \text{ MEGFELELŐ}$$

**A kiürítés időtartama az ajtó átbocsátó képessége alapján**

$$t_{1b} = \frac{N_1}{kx_1} \leq t_{1meg}$$

ahol:

$t_{1b}$  a helyiségnek vagy a kijáráshoz tartozó helyiségrész kiürítési időtartama az ajtók átbecsátó képessége alapján percben (min),

$N_1$  a kijáratonként eltávolítandó személyek száma,

$k$  a kijáratok átbecsátó képessége: 41,7 fő/m/min,

$x_1$  az  $N_1$ -hez tartozó kijárat szélessége, méterben (m). A tanterem esetében 0,9 m

$$t_{1b} = \frac{30}{41,7 \cdot 0,9} = 0,79 \text{ min} < t_{1\text{meg}} \text{ MEGFELELŐ}$$

Ebédlő esetében: a kijárat szélessége: 4 m.

$$t_{1b} = \frac{300}{41,7 \cdot 4} = 1,79 \text{ min} < t_{1\text{meg}} \text{ MEGFELELŐ}$$

### Kiürítés a szabadba

A kiürítés időtartama az útvonalak hossza alapján

$$t_{2a} = t_{1ma} + \sum_{i=1}^n \frac{S_{i2}}{v_i} \leq t_{2\text{meg}}$$

ahol:

$t_{2a}$  az ellenőrzött tűzszakasz vagy építmény kiürítési időtartama a kijáratól legtávolabb lévő helyiség útvonalhossza alapján, vagy a szabadtéri tömegrendezvény veszélyeztetett területének kiürítési időtartama percben (min),

$t_{1ma}$  a kiürítés első szakaszában számított kiürítési időtartamok közül a legnagyobb, percben (min), (szabadtéri tömegrendezvények esetén nem kell figyelembe venni),

$S_{i2}$  annak a helyiségnek a legtávolabbi kijáratától a szabadba vezető kijáratig vett útvonalainak együttes hossza az úttengelyen mérve, amely a  $t_{1ma}$ -val együttesen a legnagyobb  $t_{2a}$  értéket adja, vagy a szabadtéri tömegrendezvény veszélyeztetett területének határáig tartó távolság, méterben (m),

$v_i$  a számításba vett útvonalon a haladási sebességek (m/min),

$t_{2\text{meg}}$  a kiürítés második szakaszára megengedett időtartam (min)

$t_{2\text{meg}}$  értéke táblázatból: 8 min

#### **Tanterem esetében:**

Megtett út:  $s_1 = 10\text{m}$  (lépcsőig)

$s_2 = 48\text{m}$  (lépcsőn 5 emelet emeletenként  $3,2\text{m} = 16\text{m} \cdot 3 = 48\text{m}$ )

(úthossz lépcső esetében az emeletmagasság 3 szorososa)

$s_3 = 15\text{m}$  (lépcső aljától a kijáratig)

$$s_1/v_1 + s_2/v_2 + s_3/v_3 = 10/30 + 48/20 + 15/30 = 0,33 + 2,4 + 0,5 = 3,23 \text{ min}$$

$$t_{2a} = t_{1b} + 3,23 = 0,79 + 3,23 = 4,02 \text{ min} < t_{2\text{meg}} \text{ MEGFELELŐ}$$

#### **Ebédlő esetében:**

Megtett út:  $s = 40 \text{ m}$

$$s/v = 40/30 = 1,33 \text{ min}$$

$$t_{2a} = t_{1b} + 1,33 = 1,79 + 1,33 = 3,12 \text{ min} < t_{2\text{meg}} \quad \text{MEGFELELŐ}$$

A kiürítés időtartama a lépcsők vagy a menekülési útvonal legszűkebb keresztmetszete (a menekülési útvonal legkisebb szabad szélessége) alapján.

$$t_{2b} = t_{y1} + \frac{N_2}{kX_2} + \sum_{i=1}^n \frac{S_{i3}}{V_i} \leq t_{2\text{meg}}$$

ahol:

$t_{2b}$  a lépcsők átbocsátóképessége, vagy a menekülési útvonal legszűkebb keresztmetszete alapján (min),

$t_{y1}$  a lépcső, vagy a legszűkebb keresztmetszet eléréséhez szükséges idő percben (min),

$N_2$  a lépcsőn, vagy a menekülési útvonalon lévő szűkítésen legnagyobb létszámot befogadó szintről menekülők száma,

$S_{i3}$  a lépcső és a lépcsőtől, vagy a legszűkebb keresztmetszettől a szabadba vezető kijáratig, vagy a szabadtéri tömegrendezvény veszélyeztetett területének határáig tartó útvonalak hossza (m),

$k$  a lépcső átbocsátóképessége

$X_2$  a lépcsőkar(ok), vagy a legszűkebb keresztmetszet szabad szélessége, méterben (m),

$V_i$  a számításba vett útvonalhoz tartozó haladási sebességek (m/min).

A legszűkebb keresztmetszet a lépcső, melynek szélessége 1,5m.

A menekülők száma:

$$N = 60 \text{ fő}$$

Ez a 30 fős és a 2 db. 15 fős tanteremből egyidejűleg a lépcsőhöz érők száma.

A termektől közel egyforma távolságra kezdődik a lépcső:

$$s_1 = 10 \text{ m}$$

A lépcsőtől a kijáratig levő úthossz:

$$s_3 = 20 \text{ m}$$

$$t_{1y} = \frac{s_1}{V_1} = \frac{10}{30} = 0,33 \text{ min}$$

$$\frac{N}{k \cdot X_2} = \frac{60}{47,1 \cdot 1,5} = 0,96 \text{ min}$$

$$\frac{s_3}{V} = \frac{20}{30} = 0,66 \text{ min}$$

$$t_{2b} = 0,33 + 0,96 + 0,66 = 1,95 \text{ min} < t_{2\text{meg}}$$

A kiürítés időtartama a szabadba vezető ajtók, valamint a szabadtéri tömegrendezvény veszélyeztetett területének kijáraitainak átbecsátóképessége alapján (kijáratonként)

$$t_{2c} = t_{y2} + \frac{N_3}{kx_3} \leq t_{2meg}$$

ahol:

$t_{2c}$  a szabadtéri tömegrendezvény veszélyeztetett területének, az ellenőrzött tűzszakasz vagy építmény kiürítési időtartama a szabadba vezető ajtók, kijáratok átbecsátóképessége alapján, min,

$t_{y2}$  a szabadba vezető ajtó eléréséhez szükséges idő, a tűzszakasz helyiségei közül - a kiürítésnél számításba vett - a szabadba vezető ajtóhoz legközelebb eső helyiség ajtajától mérve, illetve a szabadtéri tömegrendezvény esetén a veszélyeztetett területének kijáraitának eléréséhez szükséges idő, a veszélyforrástól mérve, min,

$N_3$  a szabadtéri tömegrendezvény veszélyeztetett területéről, az ellenőrzött tűzszakaszból, az építményből az adott kijáraiton eltávolítandó személyek száma, fő,

$k$  a szabadba vezető ajtók átbecsátóképessége,

$x_3$  a szabadba vezető kijárait szabad nyílás-szélessége, méterben (m).

A bejáirati (aula)

Ajtó szélessége 2 m.

Hozzá legközelebb eső tanterem távolsága: 20m.

$$t_{y2} = \frac{S}{v} = \frac{20}{30} = 0,66 \text{ min}$$

Az ajtón menekülők száma: oldalfolyosó (6 tanterem) 180 fő

Kollégiumi folyosó (10 tanterem 15-30 fős) 200 fő

Iskola szárnyról: (6 tanterem) 180 fő

Összesen: 560 fő (ez elméleti érték, mert az osztályok tanuló létszámából adódóan ez ténylegesen: kb.460 - 470 fő)

$$\frac{N}{K \cdot x_3} = \frac{560}{41,7 \cdot 2} = 6,7 \text{ min}$$

$$t_{2c} = 0,66 + 6,7 = 7,36 \text{ min} < t_{2meg} \quad \text{MEGFELELŐ}$$

## MELLÉKLETEK

Haladási sebességek:

A helyiségben egy főre jutó alapterület, m <sup>2</sup>	Vízszintes haladású sebesség, m/min	Haladás lépcsőn, m/min	
		lefelé	fölfelé
1-ig	16	10	8
1 felett 25-ig	30	20	15
25 felett	40	20	15

Megengedett kiürítési idő:

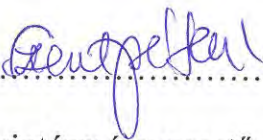
Kiürítési szakasz	Kiürítendő helyiség, tűzszakasz, építmény megnevezése	A kiürítés megengedett időtartama (t <sub>meg</sub> ) I-V.: tűzállósági fokozatba sorolt tűzszakaszból, épületből vagy építményből min.			
		I-II.	III.	IV-V.	
Első szakasz t1	Nagy forgalmú, illetve tömegtartózkodásra szolgáló, valamint Robbanásveszélyes tűzveszélyes kockázatba sorolt helyiségek, övezetek	1,5	1,0	0,75	
	Huzamos tartózkodásra szolgáló, illetve tűzveszélyes kockázatba sorolt helyiségek	2,0	1,5	1,0	
	Egyszintes csarnok,* ha a belső térfogata	Legfeljebb 5000 m <sup>3</sup>	2,0	1,5	1,0
		5 001-10 000 m <sup>3</sup> között	2,5	2,0	1,5
		10 001-20 000 m <sup>3</sup> között	3,0	2,5	2,0
		20 001-40 000 m <sup>3</sup> között	3,5	3,0	2,5
		40 001-80 000 m <sup>3</sup> között	4,0	3,5	-
		80 001-160 000 m <sup>3</sup> között	4,5	4,0	-
		160 000 m <sup>3</sup> felett	5,0	4,5	-
Második szakasz	Nagy forgalmú, illetve tömegtartózkodásra szolgáló,		6,0	5,0	1,5

t2	valamint Robbanásveszélyes kockázatba sorolt helyiségek, létesítmények, épületek, tűzszakaszok.			
	Huzamos tartózkodásra szolgáló, illetve tűzveszélyes – nem tűzveszélyes kockázatba sorolt létesítmények, épületek, tűzszakaszok	8,0	6,0	2,5

**Döbrönte József**

kisadózó • Munka és Tűzv. ea.  
 9200 Mosonmagyaróvár, Széchenyi út 3.  
 Adószám: 07980727-1/08  
 Telefon: 30/5050-029

.....  
 Döbrönte József  
 Tűzvédelmi főelőadó  
 149203 /01/ 2018

.....  


Tagintézmény vezető

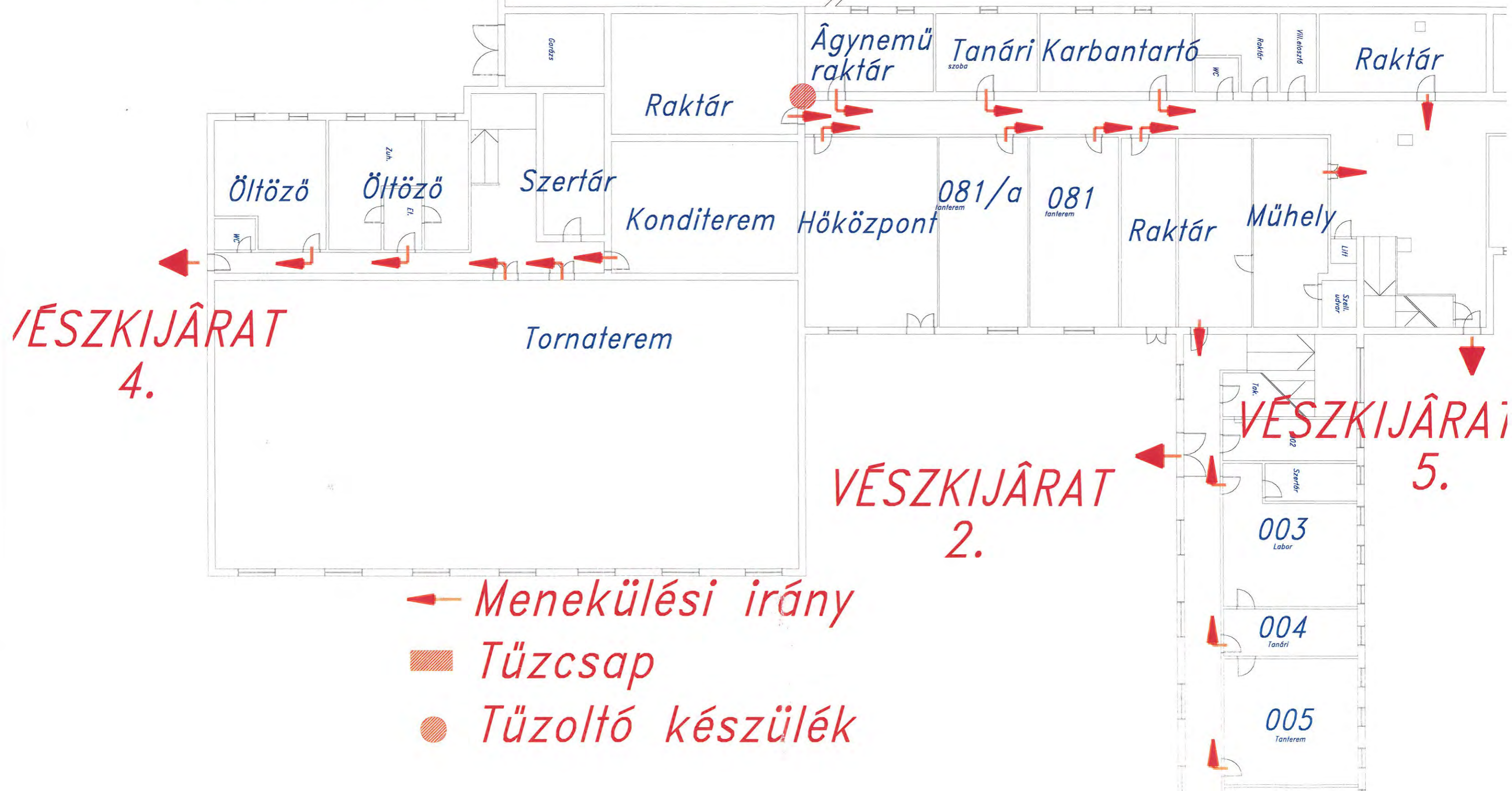
Győr 2021 – 08 – 23.





# TÜZRIADÓTERV MENEKÜLÉSI ÚTVONAL

## TORNATEREM ÉPÜLETRÉSZ ALAGSOR



- ← Menekülési irány
- Tűzcsap
- Tűzoltó készülék

# TÜZRIADÓTERV MENEKÜLÉSI ÚTVONAL

## KOLLÉGIUM ÉPÜLETRÉSZ ALAGSOR



# TÜZRIADÓTERV MENEKÜLÉSI ÚTVONAL

## ISKOLA ÉPÜLETRÉSZ ALAGSOR

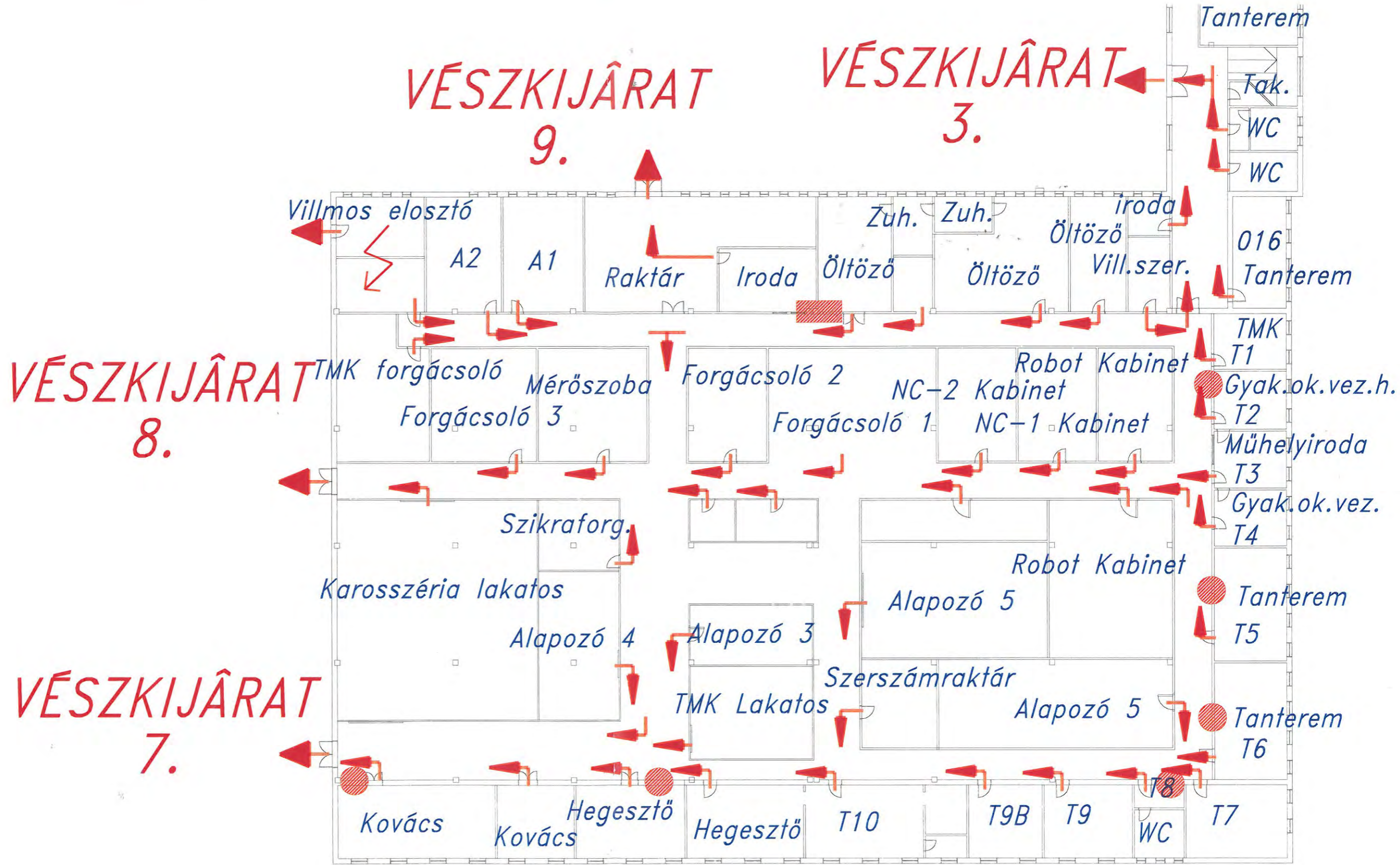
VÉSZKIJÁRAT  
5.



VÉSZKIJÁRAT  
2.

VÉSZKIJÁRAT  
3.

- ← Menekülési irány
- Tűzcsap
- Tűzoltó készülék



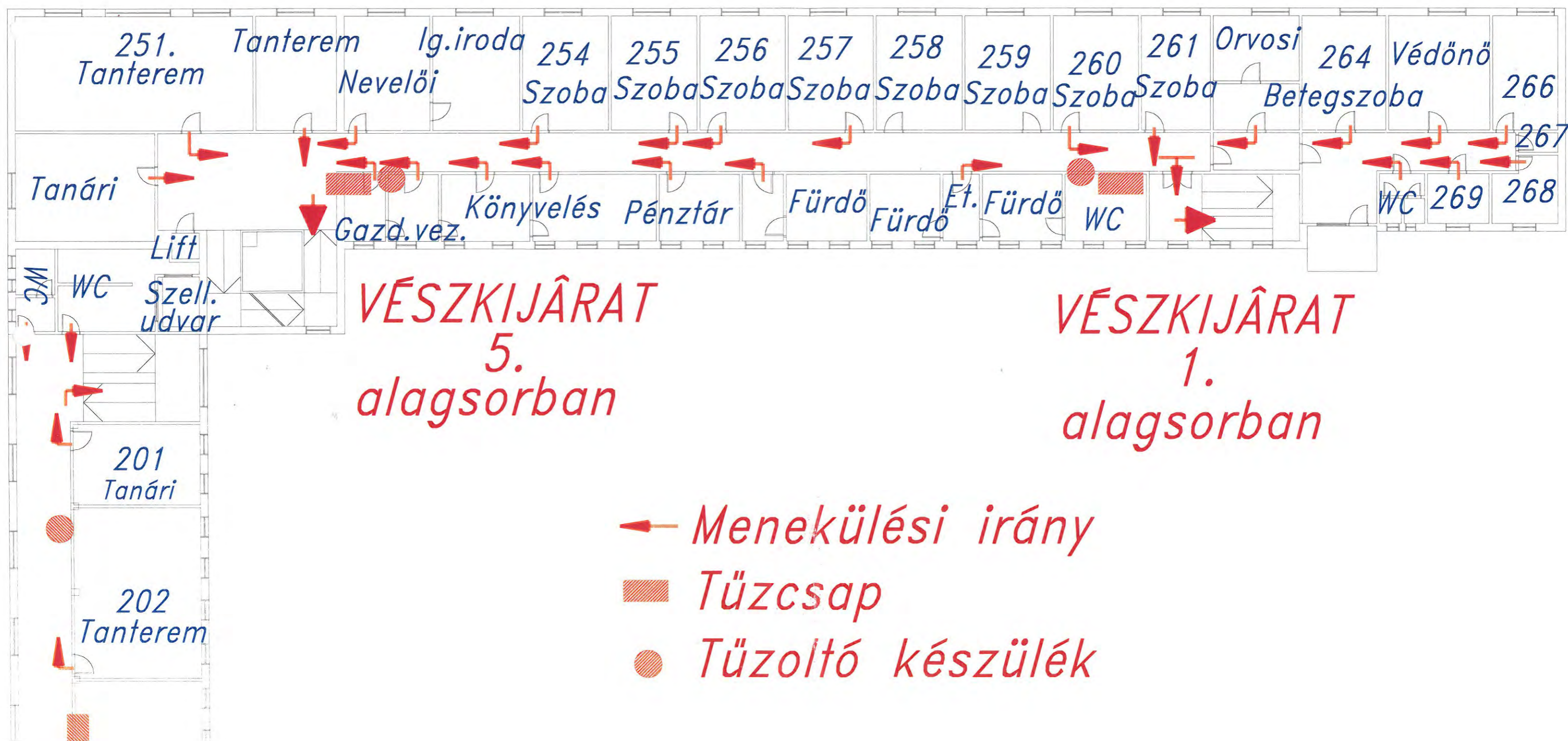
TÜZRIADÓTERV  
 MENEKÜLÉSI ÚTVONAL  
 TANMŰHELY ÉPÜLETRÉSZ

- ← Menekülési irány
- Tűzcsap
- Tűzoltó készülék

# TÜZRIADÓTERV MENEKÜLÉSI ÚTVONAL

**VÉSZKIJÁRAT  
(főbejárat)**

**KOLLÉGIUM ÉPÜLETRÉSZ 1. EMELET**



**VÉSZKIJÁRAT  
5.  
alagsorban**

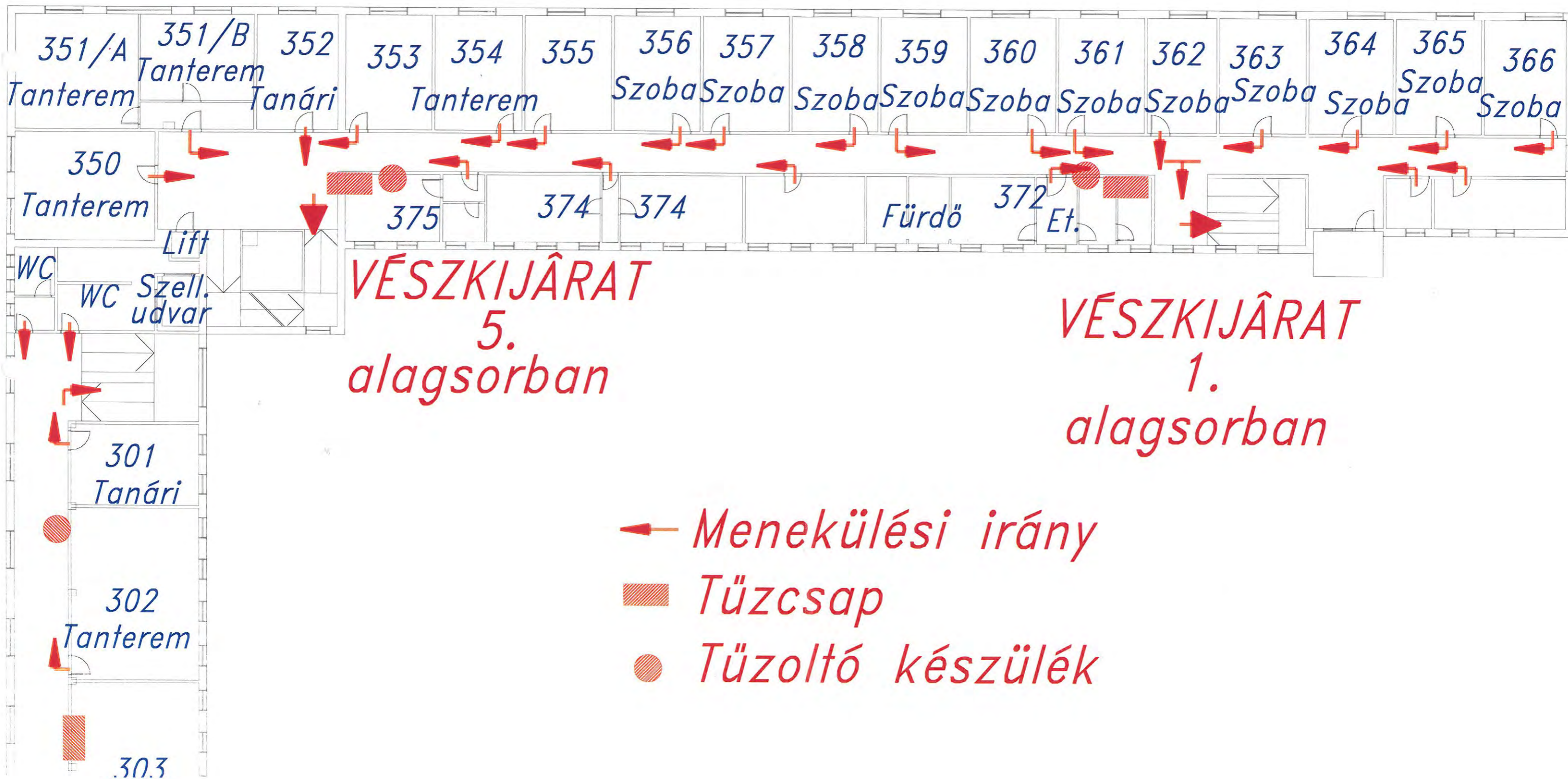
**VÉSZKIJÁRAT  
1.  
alagsorban**

-  Menekülési irány
-  Tűzcsap
-  Tűzoltó készülék

# TÜZRIADÓTERV MENEKÜLÉSI ÚTVONAL

VÉSZKIJÁRAT  
(főbejárat)

KOLLÉGIUM ÉPÜLETRÉSZ 2. EMELET



VÉSZKIJÁRAT  
5.  
alagsorban

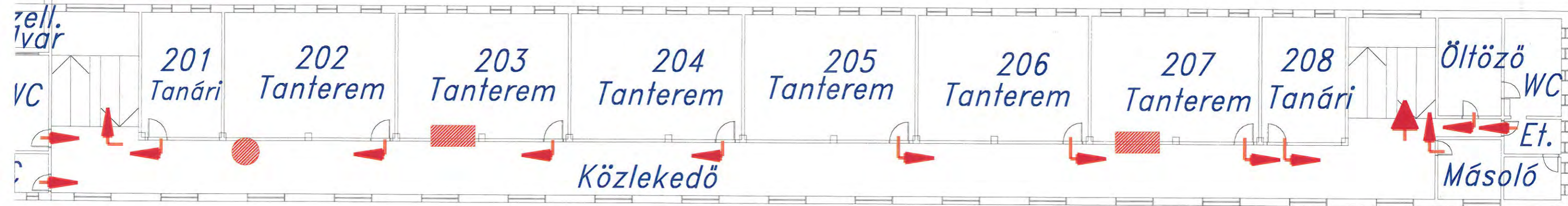
VÉSZKIJÁRAT  
1.  
alagsorban

- ← Menekülési irány
- Tűzcsap
- Tűzoltó készülék

# TÜZRIADÓTERV MENEKÜLÉSI ÚTVONAL

## ISKOLA ÉPÜLETRÉSZ 1. EMELET

VÉSZKIJÁRAT  
6.  
földszinten



VÉSZKIJÁRAT  
3.  
alagsorban

- ← Menekülési irány
- Tűzcsap
- Tűzoltó készülék

TÜZRIADÓTERV  
MENEKÜLÉSI ÚTVONAL

ISKOLA ÉPÜLETRÉSZ 2. EMELET

VÉSZKIJÁRAT  
6.  
földszinten



VÉSZKIJÁRAT  
3.  
alagsorban

- ← Menekülési irány
- Tűzcsap
- Tűzoltó készülék



# TÜZRIADÓTERV MENEKÜLÉSI ÚTVONAL

VÉSZKIJÁRAT  
(főbejárat)

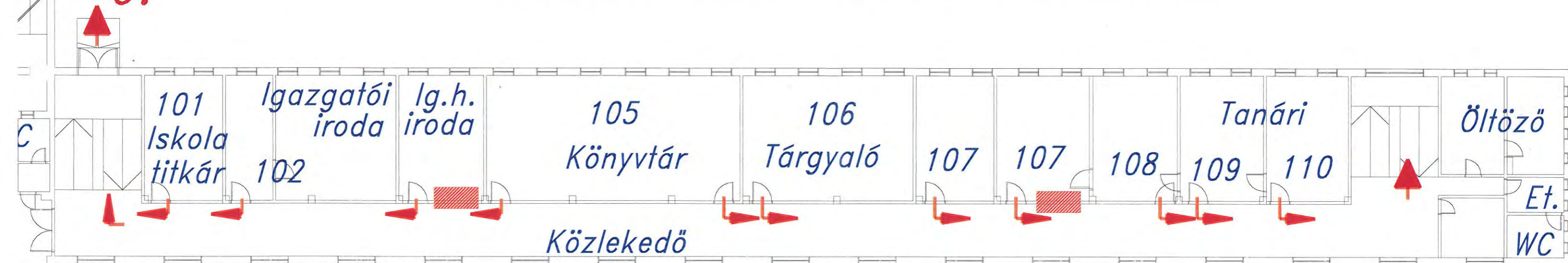
KOLLÉGIUM ÉPÜLETRÉSZ ALAGSOR



# TÜZRIADÓTERV MENEKÜLÉSI ÚTVONAL

## ISKOLA ÉPÜLETRÉSZ FÖLDSZINT

VÉSZKIJÁRAT  
6.



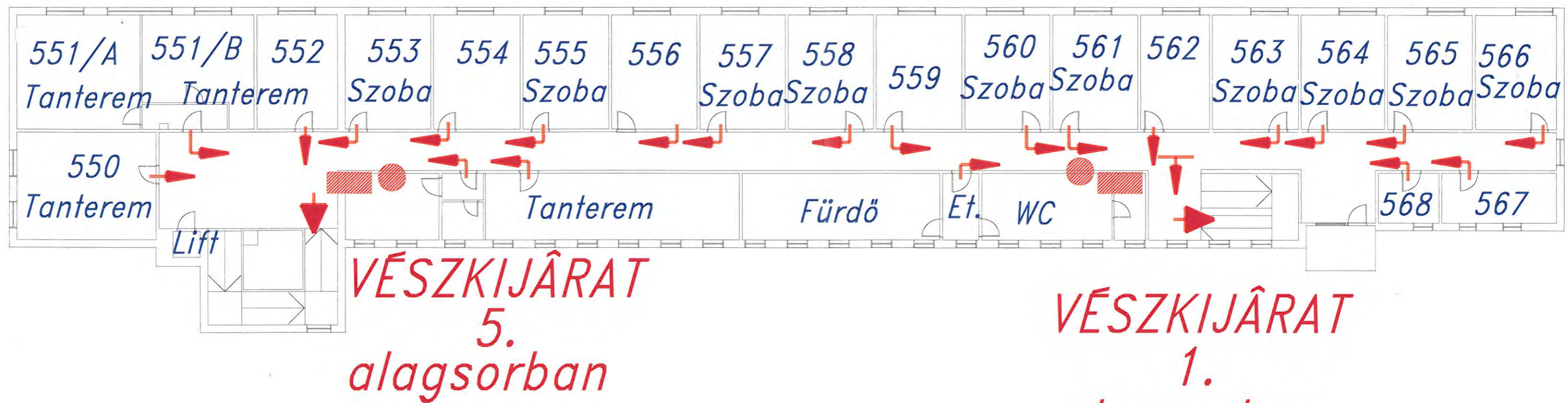
VÉSZKIJÁRAT  
3.  
alagsorban

- ← Menekülési irány
- ▨ Tűzcsap
- Tűzoltó készülék

# TÜZRIADÓTERV MENEKÜLÉSI ÚTVONAL

VÉSZKIJÁRAT  
(főbejárat)

KOLLÉGIUM ÉPÜLETRÉSZ 4. EMELET



← Menekülési irány

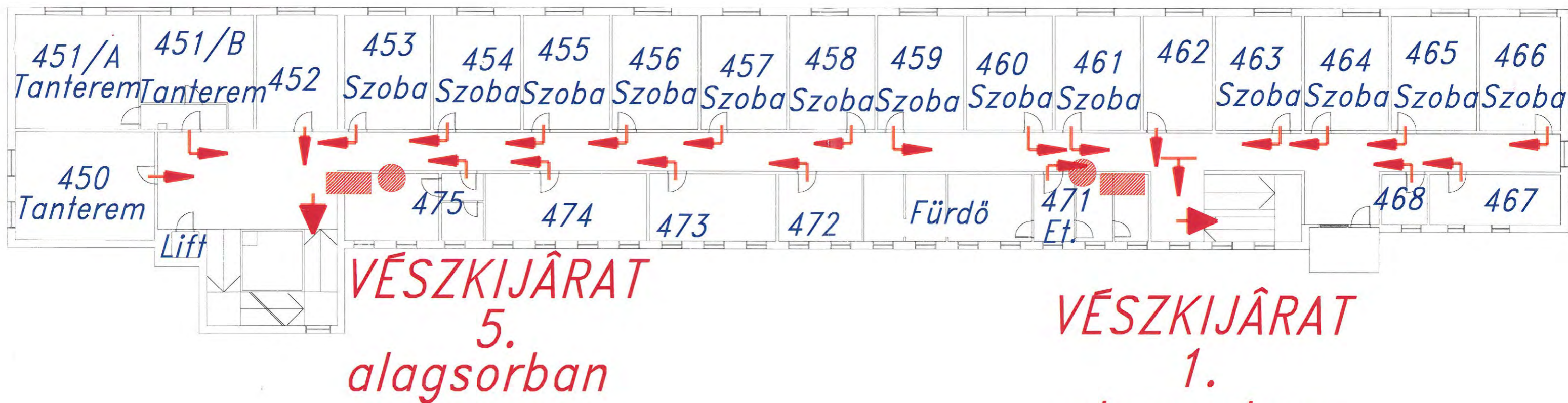
■ Tűzcsap

● Tűzoltó készülék

# TÜZRIADÓTERV MENEKÜLÉSI ÚTVONAL

VÉSZKIJÁRAT  
(főbejárat)

KOLLÉGIUM ÉPÜLETRÉSZ 3. EMELET



← Menekülési irány

■ Tűzcsap

● Tűzoltó készülék

**TÜZRIADÓTERV  
MENEKÜLÉSI ÚTVONAL  
TORNATEREM ÉPÜLETRÉSZ ALAGSOR**

**VÉSZKIJÁRAT  
4.  
alagsorban**

**VÉSZKIJÁRAT  
(föbejárát)**



- ← Menekülési irány
- Tűzcsap
- Tűzoltó készülék